



SANTO ÁNGEL
DE LA GUARDA

COLEGIOS SANTO ÁNGEL
ESPAÑA

Plan Marco de PASTORAL

**“Formar verdaderos discípulos de
Jesucristo es nuestro fin principal, nuestro
único fin”.**

Espíritu de la Casa, nº 2.

2

HERMANAS DEL ÁNGEL DE LA GUARDA

**Nuestro agradecimiento especialmente a FEC
que, desinteresadamente, ha puesto a nuestra disposición
su reflexión en esta materia.**

ÍNDICE

1. Justificación	pág. 4
2. Análisis de la realidad	pág. 5
3. Fundamentación	pág. 17
4. Áreas pastorales e inteligencias múltiples	pág. 20
5. Estilo pastoral	pág. 27
6. Perfiles pastorales	pág. 28
7. Organigrama	pág. 32
8. Líneas pastorales	pág. 33
▶ Línea 1: Educar acompañando el proceso personal de búsqueda del propio don, para ponerlo al servicio de los demás	
▶ Línea 2: Impulsar la interioridad, el anuncio explícito de Jesús y la experiencia de fe.	pág. 39
▶ Línea 3: Conseguir comunidades educativas comprometidas con el ideario, comunidades formadas por personas que sean referentes.	pág. 44
▶ Línea 4: Acompañar en el crecimiento de una visión objetiva y crítica de la realidad, desde la perspectiva evangélica, que despierte el compromiso solidario	pág. 49
9. Anexos	pág. 53
10. Infraestructura y recursos	pág. 56

JUSTIFICACIÓN

LA ALEGRÍA DEL EVANGELIO llena el corazón y la vida entera de los que se encuentran con Jesús. Quienes se dejan salvar por Él son liberados del pecado, de la tristeza, del vacío interior, del aislamiento. Con Jesucristo siempre nace y renace la alegría.¹

En este momento de nuestra historia sentimos la urgencia de reflexionar sobre nuestra acción pastoral en los Centros Santo Ángel de España. La realidad, cambiante en todas sus dimensiones, nos invita a revisar el modo de transmitir la alegría del Evangelio, en nuestro ser y hace verdaderos discípulos de Cristo². Por este motivo, hemos impulsado la reflexión en nuestros claustros de profesores, durante un periodo de tres años, cuyo fruto del discernimiento es este PLAN MARCO DE PASTORAL común a todos los Centros, que desea ofrecer una seña de identidad propia, potenciando el acento que deseamos poner en nuestro anuncio.

Este Plan Marco institucional de Pastoral debe entenderse como la hoja de ruta que guíe nuestros pasos futuros, promoviendo una renovación constante en nuestra acción pastoral³, sin que ello suponga perder lo esencial de cada Centro, cada uno con su contexto y realidad propios.

La Escuela Santo Ángel integra el binomio “educar evangelizando” de un modo indisoluble. Según nuestro documento del Carácter Propio, “la tarea de la educación requiere la aportación coordinada de todas las personas que intervienen en ella”⁴. Es por este motivo que expresamos, a través de este Plan Marco de Pastoral, nuestro deseo de que los Centros Santo Ángel sea auténticas comunidades educativas evangelizadoras que, a través de la presencia y cercanía, la sencillez, el acompañamiento, el diálogo, la participación, la paciencia, el cultivo de la interioridad y la capacidad de contemplación, la entrega y el anuncio explícito del Evangelio⁵, pueda ayudar a los alumnos a realizar un proceso de apertura, descubrimiento y opción por Jesucristo.

¹ Francisco, Exhortación apostólica EVANGELII GAUDIUM, 1. (En adelante, EG).

² “Formar verdaderos discípulos de Jesucristo es nuestro fin principal, nuestro único fin”. El Espíritu de la Casa, 2. En adelante, EC.

³ EG 33

⁴ Documento Carácter Propio, pág. 18. (En adelante, CP)

⁵ CP, pág. 26 y 27

“El objetivo fundamental de nuestra tarea educativa es orientar la cultura humana según el mensaje de salvación e iluminar el conocimiento que los alumnos van adquiriendo del mundo, de la vida y del hombre, según los valores del Reino: justicia, verdad, libertad, amor y paz”⁶

*“Ser ángeles visibles. ¡Oh la hermosa misión que tenemos que realizar!”
M. San Pascual*

Desde la invitación a la «siempre vigilante capacidad de estudiar los signos de los tiempos»⁷ hemos realizado con nuestros claustros un análisis de la realidad, con el deseo de acompañar desde nuestra escuela, y en la medida de nuestras posibilidades, el crecimiento de maduración personal y de la fe, sobre todo de nuestros alumnos. Las familias, el profesorado, el PAS, son estamentos que, siendo también destinatarios de la acción pastoral, merecen una reflexión más profunda de la que se ofrece en este documento.

El **ANÁLISIS DE ESTA REALIDAD** nos ofrece datos que nos preocupan y rasgos que nos llenan de esperanza. Todos ellos deben ser contemplados en nuestra misión evangelizadora.

Nuestro alumnado forma parte de un fuerte **CAMBIO SOCIAL**⁸, donde se tiene la oportunidad de convivir con diferentes culturas y religiones⁹. Destaca en ellos la capacidad de acogida, especialmente hacia los compañeros que presentan dificultades personales, de cualquier tipo.

⁶ Art. 71 Constituciones HH. Del Ángel de la Guarda

⁷ PABLO VI, Carta enc. Ecclesiam suam (6 agosto 1964), 19: AAS 56 (1964), 632.

⁸ EG 2

⁹ EG 74

En las primeras etapas, los niños suelen aceptar muy bien a los demás, no teniendo problemas de convivencia con compañeros de distinta etnia, religión o cultura. Si existen actitudes de rechazo, es debido a comentarios procedentes de sus ambientes familiares. En cambio, apreciamos que nuestros adolescentes quieren e intentan ser tolerantes pero, dado el caso, no demuestran actitudes que avalen estos deseos encontrándonos planteamientos y comentarios de alumnos que llaman la atención en esta línea: prejuicios, actitudes de rechazo...

Educamos a una generación de **NATIVOS TECNOLÓGICOS** que tiene acceso a diferentes tipos de dispositivos. Desde edades tempranas usan estas herramientas con soltura. El buen uso de las mismas en los cursos inferiores depende del tipo de normas que se sostengan en sus familias. No conocen, por lo general, las consecuencias que pueden tener el mal uso. En este hecho incide, además, que en los cursos superiores de Primaria la palabra del adulto comienza a perder fuerza. En nuestros Colegios el uso de las Tecnologías de la Información y la Comunicación en el aula aún es reducido, pero muy motivador para los alumnos, en lo relativo al aprendizaje.

Si atendemos a la etapa de Secundaria, los adolescentes tienen conciencia de inmediatez, actuando –según su etapa madurativa- con una libertad poco responsable, en relación al uso de las tecnologías. En ocasiones sin medir las consecuencias, manifestando faltas de respeto y algunos problemas serios en este sentido. En tiempos no lectivos, hacen un uso de las tecnologías sin mucho control, dedicando excesivo tiempo a relacionarse en las redes sociales.

Es cierto, sin embargo, que el haber nacido en esta cultura digital les abre un mundo de posibilidades que algunos saben aprovechar, haciendo un buen uso de las tecnologías que están a su alcance. Es necesario el apoyo de referentes claros que, quizás, no siempre tienen en sus familias y tampoco ofrecemos con claridad desde nuestros Centros.

EN EL ÁMBITO DE LA FE, se percibe un gran contraste entre el ambiente de secularización que se detecta en sus familias y la experiencia de fe conforme a su realidad, que se ofrece en nuestras escuelas. Los padres, en el mejor de los casos, delegan en el colegio este ámbito de sus vidas.

Los alumnos, en la etapa de Educación Infantil, tienen una actitud de apertura y acogen con alegría el mensaje de Jesús y su Evangelio.

En Primaria, los que viven la fe, lo hacen con alegría e ilusión. Son más expresivos en relación a temas de fe, cuanto más pequeño son. En las etapas inferiores, expresan sus vivencias y comparten con sus familias las experiencias vividas en el Colegio. En este aspecto, y a medida que crecen, queda evidenciado que lo relacionado con la fe se reduce al ámbito del Colegio.

Viven con entusiasmo el momento de la oración de la mañana, las oraciones especiales, las tutorías y celebraciones que se ofrecen...Colegios. Están abiertos, por lo general, a todo lo que se les propone. Muestran curiosidad e inquietud por saber más pero, conforme van creciendo, van perdiendo el interés por estos temas.

Los alumnos de Infantil y Primaria muestran de manera natural lo que les inquieta o no entienden y se muestran curiosos y con deseos de aprender. Cuando se les pregunta, expresan su fe o sus dudas sin dificultad. Viven este ámbito desde la alegría.

Los alumnos de ESO son sensibles hacia lo trascendente; más de lo que pensamos. Manifiestan a su manera sus inquietudes y, con más naturalidad, sus duda que sus convicciones. En general, aunque suelen ser receptivos a lo que se les ofrece en relación a la fe, los adolescentes no hablan sobre ello abiertamente en su vida escolar. Lo expresan más a través de grupos de fe y convivencias con iguales que muestran sus mismos intereses. Los que lo expresan en el ámbito escolar, lo hacen en la oración de la mañana o celebraciones religiosas. Se observa que, en los lugares donde existe una fuerte manifestación de religiosidad popular (procesiones, romerías...etc.) los alumnos no se expresan con más naturalidad y profundidad sobre este tema, aunque sí participan de ellas. Una pastoral con un lenguaje adecuado no les deja indiferentes.

En nuestros Centros existen dos tipos de perfiles de alumnos, atendiendo a su sensibilidad hacia **LOS MÁS NECESITADOS**, dependiendo de dónde se sitúe el Colegio:

- Algunos Centros manifiestan que, por lo general, los alumnos son sensibles ante realidades desfavorecidas. Conocer personas concretas en su entorno les mueve a implicarse. Participan con agrado en proyectos solidarios que se proponen desde el Centro.
- Otros aportan que los alumnos son poco sensibles ante las necesidades de nuestro mundo y no demuestran que les impacte, como si ya estuvieran demasiado acostumbrados a ellas. *Lo tienen todo*, no dan valor a las cosas y, por lo tanto, no valoran el esfuerzo por conseguirlas. Aunque parecen demasiado inmersos en “su mundo” para ver otro que se les muestre, sí son participativos en las campañas solidarias.

Nuestros adolescentes no suelen tener **REFERENTES ÉTICOS NI MORALES**, cercanos a ellos, que los ayuden a madurar y que les orienten. En estas edades prima el “todo vale”, falta reflexión, les cuesta tomar decisiones de una manera responsable y asumiendo consecuencias... Su moral, en muchos casos, es infantil y adaptada a las circunstancias que más les convengan en cada momento. Están desorientados, pero su (generalizada) baja capacidad de reflexión, no les ayuda a hacerse conscientes. Tienen miedo a comprometerse. Piden ayuda, pero solo cuando se dan cuenta de que están desorientados y ven que, por ellos mismos, son incapaces de resolver cualquier problema. A veces los alumnos piden ayuda en el Colegio y no a sus familias. En estos casos es porque conectan con algún profesor o Hermana, con quien tienen confianza. Los alumnos de hoy en día necesitan experimentar para aprender y no se conforman con lo que, a veces, los adultos les indicamos.

En los últimos años, ha crecido el número de niños en cuyas **FAMILIAS** no se vivencia la fe. Cada vez más, la elección de Centro se realiza no por motivos religiosos, sino en base a los valores, la disciplina, el ambiente de familia que se vive en nuestros Colegios...En general, nuestras familias valoran la enseñanza religiosa, pero a nivel de conocimientos. La experiencia de fe se inicia en nuestros alumnos, cada vez con más frecuencia, gracias al Centro o gracias a la referencia constante de los abuelos. Se aprecia un crecimiento de alumnos no bautizados en nuestras aulas.

En raras ocasiones nos encontramos posturas contrarias a nuestra acción pastoral desde las familias y su implicación, claramente puntual, depende del atractivo que, para ellos, tenga la actividad que se les proponga (mayor participación en lo relacionado con una fe popular o con la Semana Santa, Peregrinaciones...) Las familias, en el mejor de los casos, no viven una fe actualizada. Las procedentes de Latinoamérica muestran más preocupación e interés por este tema.

En las **TUTORÍAS**¹⁰, la mayoría de los profesores no suelen hablar sobre crecimiento en la fe de los alumnos. Solo algunos manifiestan que sí dialogan con los padres acerca de este aspecto, no siendo significativo para la mayoría de nuestros claustros. Por lo general, el motivo de diálogo suele ser académico o personal y, aunque no se habla de transmisión de la fe, sí se dialoga sobre su crecimiento en valores, como los del Ángel. Este aspecto nos invita a replantearnos el papel del Tutor en nuestros Centros.

Las noticias sobre la **IGLESIA**¹¹ jerárquica en los medios de comunicación, normalmente no ayudan a esta tarea dada la influencia mediática en nuestra sociedad. Las familias de los alumnos que se preparan para la primera comunión son los que más se implican (pero solo temporalmente).

Se percibe que existe un gran desconocimiento de la realidad de la Iglesia, en general, por parte de las familias. Apoyan la labor de la escuela, y de la Iglesia, a través de nuestra labor. En este sentido, excepcionalmente la cuestionan. Por lo general, es un tema del que no se suele hablar con las familias, a no ser que salte alguna noticia en la TV; se unen a la crítica o expresan indiferencia, como si fuera una realidad ajena a ellos y no buscan otras informaciones sobre el tema para contrastar y no se sienten afectados desde su pertenencia.¹²

Muchas de nuestras familias, ante la fe y la Iglesia, manifiestan una actitud indiferente y no son consecuentes. Sí hay manifestaciones positivas con respecto a las Hermanas y su presencia en las aulas y en las actividades, en general... La irrupción del nuevo Papa se ve como positivo en cuanto a una inyección de esperanza e ilusión.

Entre nuestros alumnos de Secundaria existe un gran desconocimiento de la realidad de la iglesia, en general, y de la parte institucional, en particular. En los cursos inferiores, no se manifiestan posturas contrarias. En los superiores, se da un rechazo generalizado hacia la Institución.

La participación en la vida de la Iglesia se ve favorecida cuando existe la figura de una Hermana o un sacerdote que trabaja bien con los alumnos y es capaz de implicarles. Se pone de manifiesto, en este sentido, la importancia de las relaciones personales. Se convierten así en personas a las que respetan y admiran.

¹⁰ EC, pág. 27

¹¹ EG, 76

¹² EG, 79

En general, ven a la Iglesia alejada de su realidad, de su entorno, obsoleta... Tienen una visión positiva del Papa Francisco, aunque también lo ven alejado de su realidad. Se palpa la necesidad de desmontar la idea negativa de Iglesia Institucional para construir una imagen de Iglesia nueva, que trabaje por los demás, que esté al lado de los desfavorecidos, etc....que llegue a los alumnos y éstos puedan ver caminos que los motiven y los atraigan. Uno de los problemas principales en todas estas cuestiones es que, muchas veces, no existen referentes reales, falta credibilidad.

Los que aceptan y celebran pertenecer a la Iglesia, no entienden el sentido comunitario y el compromiso de ser, estar y participar. Algunos, hijos de “padres modernos” que quieren que sus hijos decidan cuando sean mayores, no están bautizados, pero cuando llega el momento de la Primera Comunión apoyan la celebración del sacramento, como previo ineludible.

En el curso de 2º ESO comienzan a cuestionar, criticar –algunos a rechazar- sobre todo, la moral católica y lo relacionado con la Iglesia; en 3º ESO comienzan a definirse los no creyentes. A los alumnos de los cursos superiores de esta etapa les cuesta más participar en celebraciones, ritos...etc. Las consideran pasadas de moda o “impuestas”, no sintiéndose protagonistas.

Sus críticas son en base a su posicionamiento en diferentes temas mediáticos que están en la actualidad de la calle: situación de los padres divorciados en la iglesia, homosexualidad, el papel de la mujer en la Iglesia, abuso de menores... manifestando actitudes de incompreensión y rechazo ante las mismas.

En nuestras **AULAS** se percibe un alto grado de individualismo, acompañado por un débil sentido del bien común, reflejo de lo que vive nuestra sociedad¹³. Puestos todos sus intereses en su realidad cercana, en ocasiones se hace difícil la tarea de ayudarles a ampliar la mirada hacia otras realidades y, la mayoría de las familias, tampoco les ayudan en este sentido. No obstante, este aspecto se trabaja mucho en nuestros Centros. Los alumnos suelen responder a la sensibilización hacia los más desfavorecidos de manera positiva. Su respuesta es mejor cuanto más pequeño son y más conocida es la realidad sobre la que se trabaja.

A veces, nuestros docentes expresan su sensación de que, quizás, los alumnos estén demasiado acostumbrados a escuchar hablar de la crisis o de situaciones de dificultad que viven algunos colectivos. Aun así, suelen participar e implicarse en las distintas campañas, siendo más difícil un compromiso continuado en los cursos superiores de ESO. Casi siempre, nuestros adolescentes muestran una actitud de poca renuncia de sus intereses en favor de los demás. En cualquier caso, necesitan que se les oferten/organicen posibilidades de participación, con acciones concretas.

Nuestros docentes son conscientes de que los alumnos se hacen preguntas por el sentido de la vida, aunque no tienen conciencia sobre la importancia del “buscar”. No son ajenos a su propia realidad, pero les puede el ambiente o lo manifiestan poco. Suelen expresarse en forma de queja. Solo en los casos de mayor edad o mayor desarrollo puede encontrarse a incipientes “buscadores de sentido”.

¹³ EG, 67

Se suelen interesar por su futuro y el de los otros. Hay algunos alumnos interesados por ayudar (como voluntarios) a los más necesitados y desean tener la edad necesaria para poder hacerlo.

La nueva realidad social, en toda su complejidad, impulsa en nuestros **DOCENTES**¹⁴ una serie de aspectos, tanto en lo personal como en lo profesional, que potencian su ser educadores Santo Ángel:

- En relación a las familias: relaciones de cercanía; sensibilidad, apertura y comprensión ante las realidades duras que algunas viven, ofrecimiento de ayuda; desarrollamos una labor que no se puede alejar del acompañamiento; trabajo en la línea de una formación integral de sus hijos.
- En relación al trabajo con los alumnos: dar ejemplo con la propia vida, de los valores que se transmiten, acogida, cariño, atención, escucha, ánimo, generosidad en el trabajo, entrega, acompañamiento, paciencia, comprensión hacia las realidades personales, aceptación de la diversidad, diálogo, respeto, sencillez, alegría, buen humor, atención individualizada –en la medida de lo posible- compromiso con nuestra tarea de educadores, gratitud, tolerancia, justicia, empatía, implicación, apostar por lo posible.
- En relación a su sentido de pertenencia a la comunidad educativa “Santo Ángel”: el ambiente de familia y de colaboración; un sentido de familia más amplia que la realidad pequeña del propio Colegio; la convicción de trabajar por una educación más centrada en la persona que en lo académico y, dentro de la persona siempre priorizando a los más desfavorecidos; la consciencia de ser educadores con un estilo propio: como el ángel; se nos ofrece la oportunidad de mirar en nuestro interior, conocernos mejor y dar lo mejor de nosotros mismos; sentirnos discípulos del Padre Ormières y la Madre San Pascual, para continuar con la obra que ellos emprendieron; ayudar a los alumnos que más lo necesitan, ser mensajeros de la Palabra.

Las familias valoran **NUESTROS CENTROS** por la educación en valores y la calidad educativa que en ellos se ofrece. Algunas manifiestan que nos eligen por la educación en valores cristianos, que para ellos es importante. Unas lo manifiestan y otras no, pero se percibe nuestros Centros son valorados por la cercanía, la calidad, el orden, la disciplina, por la atención a la diversidad, por el trato humano...Por lo general, se aprecia que tienen un gran cariño y respeto a las Hermanas del Ángel de la Guarda y quieren para sus hijos una educación que vaya en esa línea.

La comunicación con las familias es fluida y de acompañamiento, buscando siempre una educación con implicación por ambas partes. Se intenta tener informadas a las familias de todo lo que se realiza en la escuela, haciéndoles ver la importancia de su apoyo para la educación integral de sus hijos. La acción tutorial es uno de nuestros pilares fuertes en la acción docente, con un estilo en el que se muestra un acercamiento y acompañamiento personal, como base de nuestro estilo educativo Santo Ángel.

¹⁴ EG 10

En general, nuestras familias se preocupan por estar informadas sobre el proceso de crecimiento y aprendizaje de sus hijos, pero a medida que van creciendo, disminuye este interés y se van despreocupando. En muchas ocasiones los padres se sienten comprendidos y acompañados no solo a nivel académico. Desde nuestros Centros se les orienta y se les da pautas para que acompañen el aprendizaje de sus hijos y valoren una buena educación integral. Se dialoga sobre situaciones personales y familiares, ayudándoles-en ocasiones- a afrontar y resolver situaciones complicadas.

Existe una afirmación general, por parte de nuestros docentes, de que nuestros Centros son centros en clave pastoral¹⁵, con un talante evangelizador. Ésa es la razón de ser de un Centro Santo Ángel. Pretendemos dar a los alumnos una formación integral, nos preocupamos por ayudar a nuestros alumnos a crecer interiormente y, para ello, trabajamos actitudes necesarias que lo hacen posible.

En relación a cómo viven los profesores esta dimensión pastoral de la tarea educativa, algún Colegio expresa que es necesario seguir trabajando la vivencia, el compromiso cristiano y el dar testimonio con sus vidas. Puede ser por motivos de vergüenza o por falta de formación.

Existe un deseo de seguir avanzando en el camino de conectar nuestros Centros con la realidad social y transmitir con un lenguaje nuevo los valores cristianos e identificadores de nuestro Ideario.

Fortalezas que nos animan a seguir trabajando como Centros en Pastoral:

a) El Centro:¹⁶

- ✓ El ideario y el Proyecto Educativo nos define como Centros Católicos, que apuestan por una educación integral de la persona.
- ✓ Ofrecemos una educación en consonancia con la línea central del mensaje de Jesús. En nuestros Centros se vivencian valores y se ofertan opciones de vida, desde la fe.
- ✓ Ofrecemos una formación a través de la concepción cristiana de la persona.
- ✓ Educamos en la fraternidad, donde todos somos hijos de un Dios cercano, cariñoso, que perdona y acoge.
- ✓ Partimos de la realidad social-económica-cultural y religiosa de las familias de nuestros Colegios.
- ✓ Atendemos con prioridad a las familias con menos recursos. No nos importa “perder prestigio” al optar por esta atención.
- ✓ Vivimos nuestra tarea en un ambiente alegre, compartido y con ilusión; la sencillez nos caracteriza, así como el deseo de que la forma de celebrar, actuar y hacer vayan en consonancia con el Evangelio.

¹⁵ CP, pág. 8

¹⁶ CP, pág. 12-15

- ✓ Cuidamos el despertar religioso y el. Su mensaje se refleja, además, en el estilo educativo del Centro y de los profesores. Se propone a todo tipo de alumnos, no se impone, tratando de involucrarlos y partiendo también de la escucha de sus intereses.

b) El Departamento de Pastoral

- ✓ Existe un Departamento de Pastoral en todos nuestros Colegios, encargado de coordinar y trabajar porque todos los profesores sean parte esencial de la tarea pastoral.
- ✓ Proponemos actividades consolidadas: celebraciones en los diferentes tiempos litúrgicos o días especiales; la oración de la mañana - que se valora como un momento importante para profundizar y empezar el día-; convivencias; organización de campañas solidarias, semana vocacional...etc.

c) Los profesores¹⁷:

- ✓ La visión que los alumnos evidencian en sus profesores: acogida, cercanía, generosidad, sinceridad en el trato, transparencia, preocupación por ellos, confianza, respeto, confidencialidad... suscita apertura hacia quienes ven como referentes.
- ✓ La mayoría de los profesores se sienten responsables de la pastoral, que depende del trabajo de todos. Suelen participar e implicarse, además en las actividades pastorales que se programa
- ✓ Promovemos trabajo en equipo, la apertura a la novedad, el compartir, la solidaridad. Se orienta hacia el sentido de Comunidad, al compromiso y la fraternidad.
- ✓ Respetamos la diversidad y buscamos la unión en lo fundamental y en la tarea común. Ayudamos a descubrir el DON personal para el servicio de la Comunidad
- ✓ Las sesiones de tutorías con los alumnos son una oportunidad educativa en este sentido. Favorecen la convivencia entre los alumnos y es un espacio para que puedan expresar sus emociones, sentimientos, dudas, preguntas... Es un momento importante para el acompañamiento.¹⁸
- ✓ Usamos una evaluación constructiva para superar las dificultades.

¹⁷ CP pág. 21

¹⁸ CP. Pág. 27

- ✓ La atención a la diversidad, a los más débiles y la integración es fundamental en la mayoría de nuestros Centros. Se trabaja en ello de forma constante y profunda. También la diversidad a nivel religioso.
- ✓ El trabajo constante de nuestro panel de valores, teniendo como modelo a Jesús. El esfuerzo por ser creativos para presentar un modo de vida distinto, ante la realidad que vivimos.
- ✓ Trabajamos las competencias, bajo el prisma de los valores evangélicos, en general, y de nuestros valores identificadores, en particular.
- ✓ Hay un grupo numeroso de profesores que viven su tarea desde el ser seguidores y colaboradores de Jesús. Comparten su experiencia con los alumnos.

d) El trabajo con los alumnos¹⁹

- ✓ La preocupación por conocer a los alumnos, acogerlos, quererlos y acompañarlos en su proceso de crecimiento personal.
- ✓ Priorizamos, sobre los contenidos, la formación, el valor de la persona y sus situación concreta, cultivamos el respeto, la acogida, el ambiente familiar, el encontrar cómo ser felices.
- ✓ Trabajamos para que los alumnos, además de ser buenas personas y buenos ciudadanos, sean capaces de desenvolverse de manera digna en la sociedad y puedan ser también buenos cristianos.
- ✓ Cultivamos un ambiente positivo, se valoran sus acciones adecuadas y se reprueban las incorrectas, ayudándole a madurar su criterio ético.

e) Las familias²⁰

- ✓ El trato con las familias y los alumnos es cercano, cordial.
- ✓ Nos preocupamos por involucrarlas lo más posible para mejorar la educación de los hijos.
- ✓ Las tutorías con padres son un medio para ayudar a los alumnos a crecer de manera integral
- ✓ Existe una preocupación por que las familias participen en las celebraciones litúrgicas que se organizan.

f) Otros:

¹⁹ CP. Pág. 20-21

²⁰ CP. Pág. 22-23

- ✓ Ofertamos grupos de profundización en la fe.
- ✓ La existencia de grupos FLAG en algunos Centros.

Otros indicadores no especificados anteriormente son:

- ✓ La entrega en la labor diaria. Las actitudes de servicio, cercanía y acogida.
- ✓ La generosidad y gratuidad el trabajo de cada día, la honestidad y la transparencia.
- ✓ Las alusiones, en las diferentes asignaturas, a referentes cristianos de concienciación y reflexión.
- ✓ El ambiente humano y evangelizador, adaptándolo siempre a la realidad.
- ✓ El cuidado en el trato personal al alumno y entre profesores y personal no docente, acogiendo a los nuevos miembros de la comunidad educativa.
- ✓ La igualdad en el trato con todos, pero dando a cada uno lo que necesite
- ✓ El deseo de predicar con el ejemplo
- ✓ La formación continua en Pastoral
- ✓ El cuidado por acercar el mensaje de Jesús a los nuevos tiempos, animando al compromiso con los valores evangélicos. Se cuidan los valores cristianos y se trata de proyectarlos en la vida teniendo como referencia a Jesús y su mensaje. El profesorado expresa que le gustaría que nuestro alumnado fuera testigo de esto y este planteamiento les hiciera felices.
- ✓ La necesidad de un mundo más fraterno y más justo; por eso se cuida educar desde la práctica del compartir solidario.
- ✓ No se busca el cumplimiento de los dogmas cristianos sino que el alumnado llegue a Jesús a partir de vivencias y relacionarlas con actitudes y comportamientos cristianos
- ✓ Valoramos el respeto y la honestidad entre los profesores, con los niños y familias.
- ✓ La actitud de acompañamiento, “siendo ángeles visibles”
- ✓ Para algunos profesores la oración es una parte importante de sus vidas. En algún Centro existe un grupo de oración de profesores.

Deseamos que nuestros claustros de profesores sean referentes en la tarea de ser y hacer discípulos de Cristo. Existen elementos que consideramos como una oportunidad para crecer en este ámbito:

- ✓ La reflexión-oración al comienzo de las reuniones semanales. Un espacio corto, pero que permite aclarar conceptos, cuestionarse, expresar la fe.

- ✓ Celebraciones a lo largo del curso. Un espacio más largo para descubrir la persona de Jesús, escuchar su Palabra en relación a nuestra misión y compartir la fe.
- ✓ La formación continua en Pastoral

Sin embargo, hay elementos que son una amenaza y que nos ayudan a tomarnos el pulso para continuar creciendo en identidad cristiana y carismática:

- ✓ Respecto al trabajo pastoral en sí mismo:
 - En algunos Centros el anuncio es implícito, más que explícito, fomentándose unas actitudes y valores en consonancia con el mensaje fraterno del evangelio. En estos casos la educación en valores es un punto fuerte en el Colegio, más que la acción evangelizadora.
 - Hay algún Centro que expresa que el anuncio explícito que realizan es mejorable, porque la experiencia de fe es pobre, considerando insuficiente el espacio y tiempo destinados a la interiorización y reflexión.
 - Cuando no hay anuncio explícito, la causa es que no hay experiencia de fe que comunicar
 - Vemos un vacío en:
 - El trabajo previo sobre el significado y vivencia de la eucaristía
 - La relación con la Parroquia
 - En ocasiones, en nuestra Pastoral partimos de nuestra experiencia y no de la experiencia o no-experiencia de los alumnos
 - Falta trabajo con las familias, un testimonio claro y un mayor compromiso cristiano.
 - Tenemos dificultad respecto a encontrar tiempos reales para un acompañamiento más personalizado y cercano a la realidad del alumnado.
 - Es un punto débil hacernos eco de la realidad del mundo y los problemas sociales más significativos, con más fuerza, acercándolos al aula, ayudando a los alumnos a salir de ellos mismos para crecer como personas.

- ✓ Respecto a los alumnos:
 - A veces no sabemos cómo trabajar, fomentar y provocar la experiencia de fe; cómo iniciar esa experiencia desde las primeras etapas (E. Infantil)
 - La falta de reflexión y momentos de relajación profunda que puedan permitirles interiorizar más.
 - Buscar más espacios para esta reflexión, en la oración de la mañana o en las horas de tutorías. –
 - La oración de la mañana puede resultar complicada y poco adaptada en ocasiones para los alumnos de ESO.
 - No hay, o es débil, el trabajo con antiguos alumnos

- El trabajo con niños que no se paran a reflexionar y no quieren participar. Encontramos dificultades en saber cómo llegar a los que no quieren conectar con la Pastoral
 - Faltan actitudes que ayuden a reforzar la propuesta de vivir una la actitud cristiana en su realidad. El promover una actitud valiente, de seguridad y de convencimiento en la proclamación de la Fe.
- ✓ Respecto al profesorado:
- Falta formación y acompañamiento en el proceso de los profesores de nueva incorporación.
 - Tiempo para reflexionar y orar juntos.
- ✓ Respecto a las familias:
- las realidades que están viviendo muchas de ellas hacen que los padres no puedan dedicar el tiempo que quisieran a sus hijos.
 - Son pocas las que se sienten comprometidas con el ideario del Centro, muchos no tienen fe o no tienen formación para ayudar en casa a los alumnos. Los alumnos, unos por la edad, otros por esa falta de apoyo familiar o escolar, se sienten (en muchas ocasiones) perdidos, desconectados. Falta un acompañamiento o seguimiento en su crecimiento religioso.
 - Ofrecer formación a los padres. La mayoría de los alumnos no tienen en su familia un ambiente cristiano ni religioso.
 - Informar e implicar más a los padres en las actividades pastorales.

“Dios ha creado las piedras que deben componer el admirable edificio de la sociedad, y ha dejado en cierto modo a los hombres el cuidado de pulir y colocar estas piedras en el sitio que Él les ha destinado. Cada individuo tiene su lugar señalado por la Sabiduría de Dios en este edificio. Le ha dado a cada uno la fuerza, los talentos, la luz, las gracias necesarias para ocupar debidamente este lugar.”²¹

Este Plan Marco de Pastoral para los Centros Santo Ángel se fundamenta en una concepción concreta y explícita de persona (antropología), sociedad (sociología), Iglesia (eclesiología) e imagen de Jesús (Cristología). Igualmente expresa el estilo evangelizador del Padre Luis Ormières y Madre San Pascual, como referencia para nuestra acción pastoral.

CONCEPCION DE LA PERSONA

Una persona²² en proceso de crecimiento, desde una visión integral de la misma y con capacidad para cultivar todas sus dimensiones (corporal, social, intelectual y trascendente), que tiene una visión humana y cristiana de la vida.

Una persona capaz de descubrir y potenciar sus dones, con valores sólidos y capaz de comunicarse desde la sencillez, el encuentro, la acogida, universalidad y solidaridad

²¹ EC, 43a

²² CP, pág. 12-13

Una persona que aprecia el gusto por aprender, que asume el trabajo responsablemente, que reconoce el valor del esfuerzo para conseguir sus propias metas, que vive la gratuidad y valora la vida y las personas.

Una persona sensibilizada ante situaciones de desigualdad, injusticia y cualquier tipo de discriminación, comprometida con el entorno, consciente de ser parte integrante de la sociedad y de la Creación, a la que se siente llamada a cuidar y respetar

VISIÓN DE LA SOCIEDAD

Una Sociedad justa y solidaria, que mira a los más vulnerables, promueve unos valores morales y forma la conciencia ética de la persona; que educa para la justicia y la paz, el cuidado del Plantea, el desarrollo sostenible y el reparto equitativo de los bienes, el respeto y la defensa de la vida, que apuesta por un mundo mejor posible.²³

Una Sociedad respetuosa y dialogante, en lo religioso e intercultural y en la que las personas se sienten libres para dar testimonio de sus propias creencias y valores cristianos.

Una Sociedad responsable con los recursos ecológicos y el medio ambiente, que cultiva la admiración, el respeto, el agradecimiento, para vivir en armonía con toda la Creación.²⁴

Una Sociedad que favorece entre las personas la visión crítica, el uso adecuado de las nuevas tecnologías y la diversidad de recursos digitales, orientándolas al servicio del conocimiento humano y al anuncio del Evangelio.

IMAGEN DE JESÚS

Un Jesús modelo de oración y silencio interior que cuenta constantemente con el Padre, del que se descubre Hijo, para llevar a cabo su misión de anunciar la buena noticia del Reino.

Un Jesús que invita a vivir su experiencia de un Dios Padre: un Dios salvador y amigo, que manifiesta un amor increíble y totalmente gratuito a todos.

Un Jesús fiel a sí mismo, al hombre de hoy y a la Misión encomendada por el Padre que solo quiere para sus hijos e hijas una vida más digna y dichosa.

²³ XXIII Capítulo General HH. Del Ángel de la Guarda, pág. 44. (En adelante, XXIII CG)

²⁴ XXIII CG, pág. 43

Un Jesús alegre, modelo a seguir, que nos propone un sentido de la vida desde su propia realidad de persona cercana, amiga, que vive la compasión, practica el perdón y se relaciona en actitud de servicio; comprometido con el mundo, con la sociedad y con la vida de las personas, especialmente la de los más débiles.

Un Jesús Resucitado que apuesta por la vida y vive en el mundo como “uno de tantos”; que nos pide que trabajemos para transformar la sociedad testimoniando su vida y su mensaje

VISIÓN DE IGLESIA

Una Iglesia que es comunidad enraizada en el Evangelio de Jesús.

Una Iglesia que ayuda a descubrir la propia vocación.

Una Iglesia comprometida, abierta al cambio y en renovación constante, acogedora, crítica, en diálogo permanente con Dios y con los hombres de su tiempo, desde un espíritu evangélico que favorece el compromiso.

**“Vayamos nosotros mismos
a la escuela de nuestro divino Maestro”.**

Padre Luis Ormières



ÁREAS PASTORALES E INTELIGENCIAS MÚLTIPLES.

LÍNEAS DE TRABAJO

La educación integral es un planteamiento clave en nuestro Proyecto Educativo, ya que tiene en cuenta todas las dimensiones de la persona.²⁵ Partimos de que toda persona es unidad, pero en ella se integran múltiples dimensiones. El objetivo de nuestros Centros debe ir orientado, por tanto, a conseguir el desarrollo de todas las dimensiones de la persona para que alcance la madurez plenamente. La educación integral, además de contar con la multiplicidad de dimensiones de la persona, incluye la concepción armónica de las mismas.

Esta propuesta pastoral es un intento de conectar con la vida, con las experiencias vitales y desde esa conexión, partiendo de la propia realidad, proponer la oferta de la fe, para que sea significativa, teniendo en cuenta todos los planos de la persona y el desarrollo evolutivo de cada una de ellas a lo largo de la vida escolar, y prolongándola más allá. Nuestro Plan Marco de Pastoral, por consiguiente, pretende dar respuesta a los siguientes RETOS PASTORALES:

- Pastoral no de masas y facilitar procesos de crecimiento personal y de fe.
- Plan de Pastoral que desarrolle el crecimiento personal en la fe, la celebración y el compromiso. Que contemple:
 - a los “alejados” ofreciéndoles los valores cristianos-humanos
 - a los “iniciados” posibilitando su crecimiento y desarrollo en la fe

y les lleve a todos al “compromiso” y la implicación personal en la construcción de una sociedad justa y solidaria.

- Pasar del anuncio implícito (formación en valores) a un anuncio explícito: ofrecer la persona de Jesús y su Buena Noticia.
- Acompañamiento personal a los alumnos, en su proceso de crecimiento en la fe y la propia vocación.

²⁵ CP, pág 12

PROPUESTAS CONCRETAS²⁶

Queremos aportar propuestas concretas de las **posibilidades de trabajar** las inteligencias múltiples desde la pastoral. Todos poseemos diversos grados de las distintas inteligencias y las combinamos y utilizamos de manera personal. Las capacidades innatas que cada persona posee pueden ser **entrenadas** por medio de actividades, de forma que multipliquen sus posibilidades, las enriquezcan y las hagan **crecer**.

Cada educador y cada destinatario, a su vez, tendrá **más facilidad con unas que con otras**, porque depende de las cualidades personales y del entrenamiento, motivación, etc., pero todos podrán llegar a alcanzar unos **mínimos** en todas, si se valora la importancia del cultivo de todas las dimensiones de la persona para la educación integral.

Proponemos sugerencias pastorales que se podrían desarrollar con cada una de las inteligencias.

- **Inteligencia intrapersonal**

Está relacionada con el área de la oración y con la capacidad de introspección e integración de experiencias afectivas, emocionales y de momentos difíciles de abordar (dolor, sufrimiento, muerte...). Se podrían trabajar con: ejercicios de silencio, relajación, respiración...que permitan la calma y preparen para la escucha profunda; diario intensivo, a modo de “plano emocional” personal; visualizaciones para explorar los sentimientos y las emociones asociadas a la experiencia religiosa; y cultivo de la sensibilidad, la capacidad de admiración, de dar gracias, contemplar, atención a la experiencia vivida. También son interesantes los ejercicios de atención plena para llegar al silencio contemplativo... Todo ello se puede recoger en forma de eslogan o formatos múltiples, utilizando estrategias de pensamiento que integren los niveles biológico, afectivo, psíquico (cuerpo, emoción, mente-razón), social y espiritual; o con la realización de tests personales, a modo de cuaderno de bitácora; y la metacognición (reflexión sobre el propio proceso interior de encuentro con Dios). Está relacionada con las competencias autonomía e iniciativa personal y aprender a aprender.

- **Inteligencia interpersonal**

Está relacionada con las áreas de comunión y servicio, puesto que aborda las dimensiones del compromiso social, y la relación fraterna. También con las capacidades de dar gracias y experimentar el perdón, de decidir, de superarse y de servir. Podríamos trabajarla desde el acompañamiento personal; las celebraciones compartidas y preparadas en grupo; los ejercicios de empatía para lo que otra/s persona/s está/n sintiendo o experimentando en una situación determinada y exploración del por qué de la actuación o motivación de otros o sus tomas de decisiones (círculos y asambleas de aprendizaje); el trabajo en equipo con los lemas anuales; o el trabajo de la empatía con la herramienta del círculo de los puntos de

²⁶ Revista Imágenes de la fe. Septiembre 2014. Nº 485.

vista, usando la focalización en distintos personajes u objetos para trabajar las diferentes perspectivas de la misma historia. El análisis crítico-creyente de la realidad, desde un sentido eclesial, de la pluralidad de modelos de referencia que se nos ofrecen, usando los distintos puntos de vista; la elaboración de encuestas para trabajar la dimensión moral de la persona y sus consecuencias éticas; y el trabajo cooperativo para desarrollar las campañas de sensibilización y solidaridad, Derechos Humanos, Objetivos del Milenio etc; las claves fundamentales de la Doctrina Social de la Iglesia se pueden utilizar también.

Tampoco deberíamos olvidarnos de la dinámica del rompecabezas para trabajar la comunicación interpersonal sobre el nivel que se elija compartir y la aceptación de la reacción/opinión de otra persona...; o las visitas a lugares de pobrezas actuales y ejercicio de empatía posterior a través del *feed back* personal compartido en grupo. Además de las mesas redondas para trabajar dimensión testimonial de la fe, ambiente educativo evangelizador...Está relacionada con la competencia social y ciudadana.

- **Inteligencia lógica-matemática**

La podríamos relacionar con las capacidades de introspección, de decidir, superarse y servir y con la formación, los contenidos teológicos y la reflexión sobre la fe, de modo que “entrenaremos” la capacidad para dar razón de la fe, para explicar el propio proceso de crecimiento en ella, las conexiones significativas entre conceptos o entre experiencias propias o de otros. Sería posible trabajarla con propuestas de diálogo fe-cultura, a través de lecturas comentadas; guiones preparados para hacer análisis de la realidad crítico-creyente, análisis de los signos de los tiempos, de documentos eclesiales, para terminar con la conexión con la vida y con la reflexión de la forma de conectar lo ya sabido con lo aprendido y con la conclusión de las nuevas ideas. Resultan imprescindibles los análisis asociativos para desarrollar la capacidad de análisis y síntesis, respondiendo a las preguntas: qué, dónde, cuándo, cómo, quiénes, con qué, para qué, desde qué principios... Y que podría ser: espacial (ubicación forma, tamaño...), temporal (duración, sucesión...), causal (razones, factores...), de utilidad y trabajos (repercusiones, consecuencias, trabajos y profesiones, acciones...), origen y procedencia (influencias, materiales...), ética, moral y social (principios, normas, valores...).

En el mismo plano encontramos la gymkana para resolver cuestiones que se plantean; porfolio (en formato de esquema, de cómic, de cartel anunciador, de mapa conceptual o de redacción) e integrando las destrezas de pensamiento crítico y creativo, pautas para el discernimiento personal y grupal. Los gráficos que sinteticen lo reflexionado, puzzles, rompecabezas u otros juegos, o la secuenciación de relatos bíblicos y actualización de los mismos –de acuerdo con las edades de los destinatarios– son interesantes para este fin. Está relacionada con la competencia matemática y el tratamiento de la información y competencia digital.

- **Inteligencia lingüística**

Relacionada con todas las áreas pastorales y con las capacidades de orar y celebrar, de escuchar, de expresar la fe y de experiencia comunitaria. Se puede desarrollar con: las narraciones bíblicas, teniendo en cuenta los géneros literarios, las expresiones que destacan, las palabras que se repiten,

las que se oponen, los tiempos verbales, los personajes, los objetos, los espacios, los tiempos, los desplazamientos, el contexto, lo que interpela, lo que se puede relacionar con la vida; la lectio divina; las autonarraciones de la propia vivencia personal, y los ecos de los demás. La rutina de pensamiento: “veo, pienso y me pregunto” aplicada a un tema en el que se quiere profundizar; o la creación de caligramas y/o la frase que desarrolle el sentido de una metáfora, o un símbolo, o posibles adjetivos que lo definan, o formas verbales para relacionarlo... son otras opciones. El uso de “lluvia de preguntas” sobre el tema que se esté tratando y de las preguntas estrella para generar preguntas que fomenten una comprensión más profunda; el parafraseo de lo que se ha escuchado, como conclusión de un tema; las explicaciones de la liturgia, de acuerdo con la edad; el uso de símbolos, gestos, ritos en las celebraciones; o la ampliación del vocabulario religioso de forma creativa.

Tendremos que tener en cuenta la iniciación en palabras para dirigirse a Dios y expresarse cada vez con más recursos y posibilidades; los cuentos, relatos míticos, imágenes, nuevas estéticas; el cuidado del equilibrio entre momentos de silencio y momentos de palabra –todo es expresión–; los debates, en los que se combina la escucha con la propia expresión; o los proyectos creativos sobre lecturas que se comparten. A ello hay que sumar la elaboración de un relato/cuento en común; los momentos para compartir la fe con otros; los juegos a modo de pasapalabra para expresar la fe; y los rincones de palabras, la verbalización oral –para los pequeños–. Está relacionada con la competencia lingüística y el tratamiento de la información y competencia digital.

- **Inteligencia cinestésica**

Podríamos relacionarla también con prácticamente todas las áreas pastorales, ya que tiene mucho que ver con la expresión corporal de la fe, y con las capacidades de introspección, de expresar la acción de gracias y el perdón. Podemos ejercitarla con el trabajo con la postura, el movimiento, los sentidos, representando sentimientos para expresar vivencias religiosas; la danza contemplativa, como una forma de oración; la relajación, previa a una oración, a una celebración...; la respiración, utilizada no solo para tomar contacto con uno mismo, sino para tomar conciencia de la presencia de Dios, e incluso como modo de oración: inspirar y respirar con una cita bíblica, con el nombre de Jesús; y la dramatización o representación gráfica de algún pasaje bíblico o alguna introducción a la oración. Junto a las mencionadas destacan la lectura corporal de la Biblia, el agradecimiento por la vida, la salud, las posibilidades corporales, a través de *happenings*, *rolplay*, mimos, algún ejercicio de escultura corporal en grupo; la representación teatral, los disfraces, la coreografía de un baile o tabla gimnástica para expresar experiencia de fe personal o compartida, o algún concepto religioso; la creación de algún “invento” para demostrar cómo funciona el ciclo litúrgico, los sacramentos; y los juegos bíblicos con movimiento, las composiciones fotográficas. Está relacionada con la competencia cultural y artística.

- **Inteligencia visual-espacial**

Relacionada con las áreas de oración y liturgia y con las capacidades de introspección, de expresar la fe, las gracias y el perdón. Podemos trabajarla con: visualizaciones, imaginación guiada; ejercicios para expresiones simbólicas con el cuerpo; trabajo con el espacio, las percepciones, los mapas mentales para puestas en común; el trazo de la línea del tiempo para trabajar con la vida: hitos más importantes de la propia historia; o el uso de las obras de arte religioso como instrumento para hacer un recorrido por los momentos más importantes de la historia de la salvación, trabajando las escenas, el color, la forma, los personajes, desde las puertas de entrada: narrativa, lógico-cuantitativa, estética, filosófica y experiencial. Para el mismo aspecto contamos con la rutina de pensamiento de las relaciones entre el todo y las partes para trabajar el año ciclo litúrgico; las manualidades creativas, murales, collages para expresar la experiencia de fe; los tapices, esculpir con barro o plastilina para momentos de oración o celebración; o las conexiones entre diseños visuales y experiencias vividas, las nuevas estéticas, las imágenes. También contamos con la creación de vídeos, anuncios publicitarios, cómics para la expresión de experiencias personales o de fe; los paneles didácticos, fotografías, diseño de construcciones; los mandalas con la iconografía cristiana; la creación de un museo iconográfico-litúrgico; el uso de aplicaciones pastorales, espacios virtuales, nuevos lenguajes, nueva estética para las convocatorias pastorales. Además de la preparación de un viaje imaginario, asociación de colores y texturas con conceptos, ideas o procesos... Está relacionada con las competencias cultural y artística y el tratamiento de la información y competencia digital.

- **Inteligencia musical**

Relacionada con las áreas de oración y liturgia la dimensión festiva y comunitaria de la fe. Se puede abordar a través del lenguaje de la música para expresar la vivencia de fe, con acompañamientos corporales; la combinación de silencio, música y meditación, para adentrarse en las emociones y para expresarlas en diferentes tipos de oración (súplica, alabanza, acción de gracias, petición de perdón); los conciertos de oración; la construcción de instrumentos musicales y la creación de canciones con la temática en la que queremos profundizar, de efectos sonoros y de ritmos relacionados con ideas o procesos en los que meditar..., o la escucha de sonidos ambientales. La contemplación de la naturaleza desde la escucha y con los ojos cerrados; los juegos de ritmos para expresiones personales o grupales; y la elaboración de melodía común, rap, esquemas tonales asociados a un tema...son otras alternativas. Está relacionada con las competencias cultural y artística y el tratamiento de la información y competencia digital.

- **Inteligencia naturalista**

Relacionada con las áreas de oración y liturgia y con las capacidades de introspección, escucha, acogida, contemplación y acción de gracias. Podemos entrenarla con la contemplación de la naturaleza, ejercitando la capacidad de observación, de admiración, de disfrute, de alabanza, de silencio, de cuidado, de sorpresa y gratitud; el diario, a modo de cuaderno de bitácora que recoja todo lo experimentado; las múltiples actividades

de senderismo que fomentan el encuentro con Dios en contacto con la naturaleza, el valor de la austeridad, la confrontación con los límites personales, la experimentación de la propia fragilidad y de la de los otros en contraste con la grandeza y la infinitud. Otras opciones son la creación con material reciclado, colección de objetos naturales que permitan trabajar gestos sencillos de compartir, el compromiso por cuidar y mejorar el mundo que hemos recibido como regalo; la siembra de una semilla y el cuidado para que crezca, haciendo seguimiento de ello y profundizando en los paralelos espirituales (metáforas vitales); y el contacto con la naturaleza desde la estimulación sensorial y el reconocimiento de patrones arquetípicos. Está relacionada con el conocimiento y la interacción con el mundo físico.

- **Inteligencia espiritual**

Relacionada con todas las áreas y capacidades expresadas. Podemos trabajarla con ejercicios de interioridad; elaboración del proyecto de vida; creación de un folleto creativo que recoja lo reflexionado; y convivencias y jornadas de reflexión para trabajar criterios de discernimiento, actitud de disponibilidad, humildad de sentirse criatura, confianza radical, planteamiento de temas sobre el sentido de la vida, la muerte, el dolor, el sufrimiento, entrevistas personales, acompañamiento espiritual. También están las mesas redondas con testimonios de vida para fomentar el compromiso social o la participación en actividades concretas de voluntariado...

- **Competencia espiritual**

Capacidad de situarse uno mismo en relación a las características existenciales de la condición humana; capacidad de interiorización, de simbolización, de sensibilidad ética y estética y de análisis crítico de los pensamientos y hechos propios y ajenos; capacidad de trascendencia: experimentar sentimientos de trascendencia que pueden provocar la creencia en Dios o elevarse por encima de las experiencias cotidianas; el conocimiento de los valores que se desprenden del Evangelio y de los elementos que configuran la estructura ética de una persona. Pero tampoco podemos olvidarnos de la capacidad de coherencia, conversión y compromiso, desde la apertura al diálogo; la vivencia de las virtudes que llevan al respeto, valoración y servicio de los demás—generosidad, bondad, prudencia, compasión, benevolencia, perdón, comprensión, gratitud, humildad—. Todo esto que apuntamos aquí podría tener su paralelo en el área educativa de la asignatura de Religión.

Podemos concluir con la evidencia de la gran interrelación existente entre las distintas inteligencias, las competencias, las áreas pastorales y el entrenamiento en las capacidades que sugerimos. En la medida en que vamos ejercitando cada una de ellas, estamos ofreciendo la posibilidad de vivir la experiencia de fe, de encuentro con Jesús, de manera integral y completa, desde todas las dimensiones de la persona, integrando lo racional, lo corporal, lo afectivo, lo espiritual y lo social.

LÍNEAS DE TRABAJO

Todas las personas que forman parte de la comunidad educativa son destinatarias de las acciones propuestas en este Plan Marco: alumnos, profesores, familias y PAS.

En relación a lo anteriormente expuesto, y queriendo dar una respuesta los retos que plantea nuestra pastoral, en el presente Plan se marcan unas líneas pastorales que fijarán los criterios de actuación en todos los Centros Santo Ángel de España:

- ▶ **Línea 1: Educar acompañando el proceso personal de búsqueda del propio don, para ponerlo al servicio de los demás.**

- ▶ **Línea 2: Impulsar la interioridad, el anuncio explícito de Jesús y la experiencia de fe.**

- ▶ **Línea 3: Conseguir comunidades educativas comprometidas con el ideario, comunidades formadas por personas que sean referentes.**

- ▶ **Línea 4: Acompañar en el crecimiento de una visión objetiva y crítica de la realidad, desde la perspectiva evangélica, que despierte el compromiso solidario.**

NUESTRO ESTILO PASTORAL

- La acción pastoral ocupa toda la acción educativa del Colegio.
- Es una pastoral centrada en Jesús y su Mensaje.
- Los destinatarios son protagonistas de la acción pastoral.
- Ofrecemos experiencias de fe .
- Suscitamos interrogantes que ayuden a encontrar respuestas.
- Ayudamos a hacer procesos personales.
- Con nuestro estilo pastoral deseamos despertar la sensibilidad y una conciencia crítica que lleve a acciones concretas.
- La atención a los más necesitados es una prioridad.
- La pluriculturalidad y la interreligiosidad nos ayudan a crecer en diálogo.
- La relación con las familias es indispensable.
- La SENCILLEZ evangélica es nuestro carácter significativo
- Nuestro estilo es el del Ángel: cercanía, anuncio, acompañamiento, servicio, apuesta por la persona.
- La gratuidad es un valor fundamental.
- Cultivamos la dimensión simbólica.
- Nuestra pastoral es integradora de la persona, sin excluir dimensiones personales, grupos...
- Inserto en la realidad: una pastoral conectada con la vida.
- Potenciamos la dimensión comunitaria : hecha en equipo, no con acciones de personas aisladas. Una pastoral que tiene como referencia y punto de llegada la Comunidad Cristiana

COORDINADOR GENERAL DE PASTORAL

PERFIL

- ❖ Cristiano comprometido.
- ❖ Identificado con el carisma Santo Ángel.
- ❖ Adecuada madurez y relación personal.
- ❖ Formación Teológica y Pastoral adecuada.
- ❖ Capaz de liderar el trabajo en equipo.
- ❖ Competente en inteligencia espiritual, intrapersonal e interpersonal.
- ❖ Capaz de reflexión sobre el trabajo, de evaluación y autoevaluación. Crítica constructiva.
- ❖ Capaz de hacer un análisis crítico, desde la fe, de la realidad del Centro y el entorno.
- ❖ Capaz de impulsar la innovación para inculturar la fe y evangelizar la cultura.
- ❖ Competente en el uso de las Tecnologías de la Información y la Comunicación
- ❖ Talante acogedor, abierto, optimista, resistente a la frustración, con capacidad de volver a empezar, gratuito, no se “escandaliza” fácilmente, de fe firme .

COMPETENCIAS:

- ✓ Trabajar en coordinación con el resto de Coordinadores Generales de los Colegios Santo Ángel de España.
- ✓ Asumir las responsabilidades generadas por dicha coordinación.
- ✓ Marcar criterios o pautas, en los diferentes equipos educativos en los que participe, en línea a favorecer y velar por el ideario, especialmente en el Equipo Directivo.
- ✓ Elaborar el Plan de Acción Pastoral del Centro, junto con los miembros del Departamento de Pastoral, y velar por su cumplimiento y evaluación periódica, así como por su actualización, si fuera necesario.
- ✓ Velar por la consecución de los objetivos pastorales y el adecuado proceso de evangelización.

- ✓ Velar por la adecuada formación pastoral de los alumnos y de los miembros de la comunidad educativa.
- ✓ Velar por que en el Centro se trabaje y vivan los valores del Ideario.
- ✓ Participar, cuando sea posible o conveniente, en algunas de ellas programadas para el curso.
- ✓ Cuidar que no falten ninguna de las dimensiones o aspectos pastorales en el Centro, así como que se trabajen adecuadamente según los niveles
- ✓ Ser enlace con otros organismos y entidades (religiosas o no) si es necesario.
- ✓ Coordinarse con el Seminario de Religión y el Departamento de Orientación.
- ✓ Velar por que, en los diferentes Documentos del Centro, aparezcan los valores Santo Ángel y las líneas marcadas en el Plan de Acción Pastoral
- ✓ Mantener contacto con la Coordinadora del Ámbito Pastoral del Equipo de Acción Educativa de la Provincia, para informar, asesorarse o velar en colaboración por el Carácter Propio.
- ✓ Trabajar en coordinación con la persona que coordina la pastoral extraescolar.

COORDINADOR DE PASTORAL EN LA ETAPA

PERFIL

- ❖ Cristiano comprometido.
- ❖ Identificado con la propuesta educativa Santo Ángel.
- ❖ Adecuada madurez y relación personal.
- ❖ Adecuada formación cristiana.
- ❖ Competente en inteligencia espiritual, intrapersonal e interpersonal.
- ❖ Capaz de reflexionar sobre el trabajo, de evaluar y autoevaluarse.
- ❖ Capaz de realizar un análisis crítico, desde la fe, de la realidad del Centro y el entorno.
- ❖ Capaz de impulsar la innovación para inculturar la fe y evangelizar la cultura.
- ❖ Competente en el uso de las Tecnologías de la Información y la Comunicación
- ❖ Capaz de coordinar actividades.
- ❖ Capaz de trabajar en equipo.
- ❖ Capaz de mantener la líneas pastorales marcadas en el Centro y llevar a la práctica las actividades programadas en el Departamento de Pastoral.
- ❖ Talante acogedor, abierto, optimista...

COMPETENCIAS:

- ✓ Velar por la consecución de los objetivos pastorales y el adecuado proceso de evangelización de su Etapa
- ✓ Velar por que en la Etapa se trabaje y vivan los valores del Ideario
- ✓ Velar por que se realicen las actividades pastorales programadas
- ✓ Estar informado de las diferentes actividades que se realicen el Centro que afecten al ámbito pastoral.
- ✓ Participar, cuando sea posible o conveniente en algunas de las programadas para el ciclo.
- ✓ Marcar los criterios o pautas del Equipo de Pastoral, en los diferentes equipos educativos en los que participe.
- ✓ Mantener contacto con los diferentes tutores y profesores en orden a la actividad pastoral
- ✓ Realizar directamente las actividades que sean de su competencia, según lo acordado
- ✓ Otras que se determinen en el Equipo Directivo, el Departamento de Pastoral o en diálogo con el Coordinador General de Pastoral del Centro.

AGENTE DE PASTORAL *(profesores, PAS)*

COMPETENCIAS

- ✓ Velar por la consecución de los objetivos pastorales.
- ✓ Velar por la realización de las actividades pastorales encomendadas en su nivel.
- ✓ Testimonio adecuado entre los alumnos y padres.
- ✓ Mantener contacto permanente con el coordinador de pastoral.
- ✓ Ser enlace con otros profesores, alumnos o padres.
- ✓ Realizar directamente las actividades que sean de su competencia, según lo acordado.

PROFESOR DE RELIGIÓN

PERFIL

- ❖ Cristiano comprometido
- ❖ Identificado con la propuesta educativa Santo Ángel
- ❖ Adecuada madurez y relación personal



- ❖ Adecuada formación cristiana
- ❖ Competente en su materia
- ❖ Capaz de reflexionar sobre su trabajo, de evaluar y autoevaluarse
- ❖ Capaz de innovar
- ❖ Capaz de trabajar en equipo e impulsar trabajos cooperativos
- ❖ Capaz de mantener la líneas pastorales del Centro y llevar a la práctica las actividades programadas en el Seminario de Religión
- ❖ Talante acogedor y cercano a los alumnos
- ❖ Competente en el uso de las Tecnologías de la Información y la Comunicación

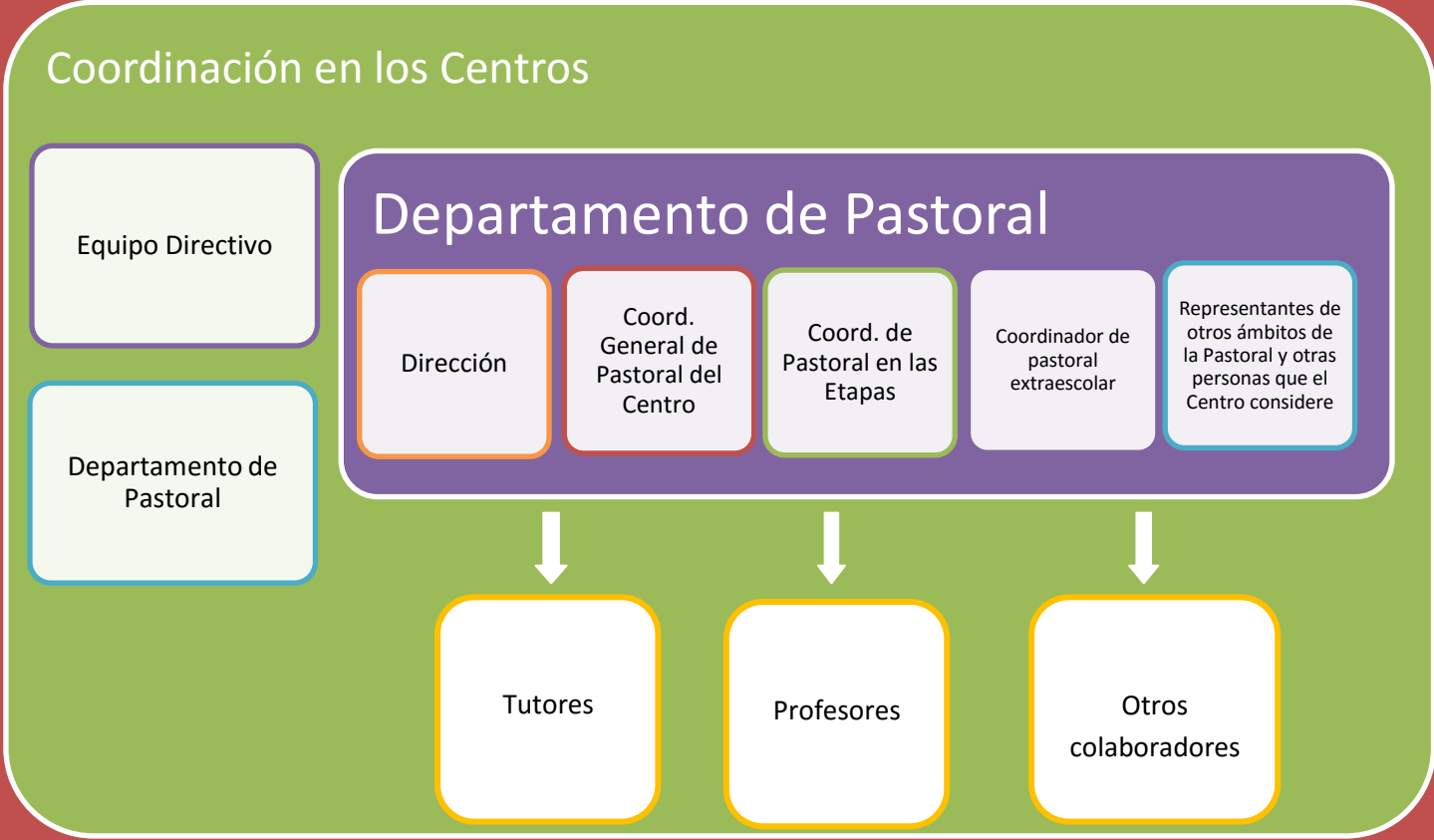
COMPETENCIAS:

- ✓ Velar por la inclusión y consecución de los objetivos pastorales dentro del ámbito del área de Religión.
- ✓ Velar por la inclusión de los Valores Santo Ángel en todas las programaciones del área.
- ✓ Velar por la adecuada formación religiosa de los alumnos.
- ✓ Estar informado de las diferentes actividades pastorales que se realicen el Centro, que tengan conexión con el área de Religión y velar por que se realicen.
- ✓ Cuidar que no falten ninguna de las dimensiones o aspectos pastorales en el área de Religión, así como que se trabajen adecuadamente según los niveles pastorales en que se encuentran los alumnos.
- ✓ Secundar los criterios del Departamento de Pastoral, en el área de Religión.
- ✓ Mantener contacto con el coordinador de pastoral de la Etapa y el Coordinador del Seminario de Religión, así como con otros profesores de Religión, para informar, asesorarse o velar en colaboración por proyecto de pastoral
- ✓ Ser enlace con otros organismos y entidades (religiosas o no) si es necesario.
- ✓ Realizar directamente las actividades que sean de su competencia, según lo acordado.

Coordinación General

Coordinadora del
Ámbito Pastoral.
Equipo de Acción
Educativa

Equipo de
Coordinadores
Generales de
Pastoral.



Línea 1: Educar acompañando el proceso personal de búsqueda del propio don , para ponerlo al servicio de los demás

ALUMNOS		
	RETOS	DESCRIPTORES
Formación y valores	Educar en gratuidad y valorar lo que se tiene	<p>Descubre el valor de lo pequeño</p> <p>Se siente agradecido</p> <p>Sabe que es pequeño, pero ofrece lo que es y lo que tiene</p>
	Ayudar a crecer en coherencia	<p>La formación tiene en cuenta todas las dimensiones de la persona, incluyendo la educación afectiva</p> <p>Se conoce a sí mismo, sus pensamientos, emociones y sentimientos</p> <p>Reflexiona sobre su propia manera de pensar y actuar</p> <p>Es auténtico</p> <p>Interioriza un sistema de valores propios que le permite elegir y actuar en coherencia con ellos</p> <p>Reconoce y asume las consecuencias de sus propios actos</p> <p>Tiene referentes evangélicos</p> <p>Establece relaciones emocionales que vinculan y comprometen</p>
	Ayudar a crecer en sentido crítico y en el criterio de "no todo vale"	<p>La formación en valores éticos le ayuda a reconocer valores fundamentales e incorporarlos en su escala de valores</p> <p>Es responsable del propio proceso desarrollando hábitos de conducta adecuados</p> <p>Reconoce una escala de valores donde distinguir lo que está bien y lo que está mal</p> <p>Acoge y se interesa por un rostro de Iglesia solidaria, entregada, así como por su diversidad de tareas.</p>
Comunión y servicio	Reforzar lo positivo de la Iglesia (más allá de lo que transmiten los medios de comunicación) y ayudar a crecer en sentido crítico, ofreciendo un nuevo rostro de Iglesia.	
	Darles responsabilidades para que se impliquen y a la vez se sientan protagonistas y útiles	<p>Es responsable y lleva a cabo compromisos personales</p> <p>Manifiesta actitudes de respeto y escucha en distintas situaciones del día</p> <p>Acoge la invitación a participar y responde con una conducta adecuada a las tareas que se le encomiendan</p>

	Estar atentos a las necesidades de nuestros alumnos, de manera especial cuando expresan situaciones no personales no compartidas con la familia	Es capaz de nombrar alguno de sus dones y los pone al servicio su entorno Acepta su propia persona, con sus limitaciones y virtudes Busca relaciones que le ayudan a crecer
Oración y liturgia	Fomentar experiencias de fe y ofrecer espacios de oración	Descubre el valor del silencio, la observación y la escucha Se implica en momentos de silencio y escucha que ayudan a la experiencia de fe Se muestra sensible y comprometido, en situaciones vitales, para expresar o participar en experiencias de fe Participa en la oración de la mañana Se implica en las celebraciones Participa con entusiasmo en las convivencias Participa voluntariamente en grupos de fe y oración Respeto los símbolos, lugares y ritos Reconoce y valora sus cualidades. Acepta sus límites. Se implica potenciando lo que es y sabe Recibe la vida como un don Se deja acompañar en su deseo de crecimiento personal, de vivir en verdad y sencillez Da sentido a lo que vive
Cultura vocacional	<p>Descubrir el propio don</p> <p>Caminar en el descubrimiento de la propia vocación</p> <p>Suscitar la inquietud por encontrar respuestas a sus inquietudes</p> <p>Acompañar el conocimiento de la familia Santo Ángel</p>	<p>Conoce sus intereses y aptitudes Se implica en su crecimiento personal y se preocupa por encontrar su lugar Se hace preguntas sobre el proyecto de Dios para la propia vida Es gratuito Valora el testimonio de personas concretas que responden a Dios Se implica en actividades donde se cultiva la contemplación, admiración, curiosidad por descubrir, el agradecimiento... Reconoce y descubre que hay preguntas y situaciones que le llevan a buscar más allá de lo conocido Manifiesta interés por formarse y conocer más sobre algunas cuestiones, especialmente sobre la fe Conoce frases importantes de los Fundadores Profundiza en la misión de ser ángel visible Conoce, valora y se entusiasma con la propuesta de LUIS ORMIÈRES Y MADRE SAN PASCUAL</p>



PROFESORES

	RETOS	DESCRITORES
Formación y valores	<p>Apostar por una formación continuada y experiencias de fe que nos ayuden a acompañar el crecimiento de nuestros alumnos según el Ideario Propio</p> <p>Potenciar los propios dones para ponerlos al servicio de la comunidad educativa y el bien común</p> <p>Caminar en la reflexión sobre la pedagogía de la fe</p> <p>Evangelizar haciendo un buen uso de las tecnologías</p>	<p>Manifiesta interés constante por seguir formándose conforme a su vocación</p> <p>Se implica en actividades formativas que le ayudan a impulsar su perfil como docente Santo Ángel</p> <p>La formación tiene repercusión en la práctica docente</p> <p>Conoce sus dones y no se los guarda</p> <p>Se forma para ofrecer cuanto es y sabe</p> <p>Adquiere responsabilidades y lleva a cabo compromisos personales</p> <p>Se ofrece de manera gratuita</p> <p>Busca estrategias para gestionar situaciones y llegar al bien común</p> <p>Potencia el aprendizaje cooperativo</p> <p>Tiene en cuenta la atención a la diversidad y atiende especialmente a los alumnos más desfavorecidos</p> <p>Se forma en pedagogía de la fe</p> <p>Sabe dar razón de la fe de manera adaptada al nivel de sus alumnos</p> <p>Sabe diferenciar entre cultura religiosa y vida de fe</p> <p>Analiza la realidad desde la ciencia, la cultura y la fe</p> <p>Es sensible, a través de diferentes medios y redes sociales, de la realidad que viven otras personas</p> <p>Toma conciencia de la importancia del buen uso de las tecnologías en sus relaciones con los demás y el trabajo que realiza</p> <p>Evangeliza usando nuevos recursos digitales</p> <p>La innovación está presente en la asignatura de Religión y actividades explícitamente pastorales: proyectos interdisciplinarios, trabajos cooperativos...</p>
Comunión y servicio	<p>Creer en la conciencia de que forma parte de la comunidad educativa y que puede participar en ella para hacerla crecer</p>	<p>Expresa sus pensamientos, dudas, opiniones, vivencias...</p> <p>Opta por un sistema de creencias que facilita el crecimiento personal y aporta sentido a su vida a lo largo del tiempo</p> <p>Sabe dar razón de su sistema de creencias y lo pone de manifiesto a través de sus actos</p> <p>Da importancia a lo que le ayuda a madurar y, por lo tanto, a todo lo que beneficia el desarrollo integral de la persona</p> <p>Reconoce la necesidad de los otros en la propia vida</p> <p>Desarrolla habilidades sociales positivas</p>

<p>Oración y liturgia</p>	<p>Ofrecer espacios de reflexión que ayuden a la experiencia de fe</p> <p>Crear espacios de oración y celebración como comunidad educativa creyente</p>	<p>Se organizan convivencias donde se cultiva la interioridad, la contemplación, admiración y agradecimiento</p> <p>Se fomenta la formación y el diálogo para conocer más a Jesús y su Palabra</p> <p>Se buscan testimonios y experiencias que tienen como modelo a Jesús</p> <p>Se abre al Misterio como oportunidad de crecimiento y maduración</p> <p>Valora la observación, el silencio, la escucha y comparte vivencias</p> <p>Respeto y valora los símbolos, lugares, ritos</p> <p>Existen momentos de encuentro para compartir experiencias de fe</p> <p>Se implica y participa en la preparación de estos momentos</p> <p>Participa en las oraciones y celebraciones</p>
<p>Cultura vocacional</p>	<p>Crear un ambiente en el Centro donde todos nos sintamos felices en la tarea que realizamos</p> <p>Reconocer y vivir la propia vocación</p> <p>Crecer en la identidad Santo Ángel</p>	<p>Valora positivamente a los demás</p> <p>Establece relaciones que vinculan y comprometen</p> <p>Su presencia es fraterna y significativa</p> <p>Se buscan momentos de encuentro de toda la comunidad educativa donde compartimos lo que somos</p> <p>Pone los dones al servicio de los demás</p> <p>Tiene conciencia y vive con alegría su propia vocación de educador</p> <p>Prioriza el ser sobre el hacer</p> <p>Se interesa y trabaja por ahondar en su propia vocación</p> <p>En el Centro se dan espacios de formación y profundización en el carisma</p> <p>Asume y enriquece la pastoral del Centro</p> <p>Se identifica con la misión y pedagogía del ángel</p> <p>Vive el ser y hacer discípulos de Cristo</p> <p>Profundiza y aporta a la vida del Centro en misión compartida</p>
<p>PAS</p>		
<p>RETOS</p>		<p>DESCRIPTORES</p>
<p>Formación y valores</p>	<p>Potenciar la formación en lo que corresponde al Ideario Propio</p> <p>Potenciar los propios dones para ponerlos al servicio de la comunidad educativa</p> <p>Impulsar la implicación en la pastoral del Centro</p>	<p>Existen momentos de formación que facilitan la profundización</p> <p>Participa activamente en estos encuentros</p> <p>Conoce sus dones y no se los guarda</p> <p>Se forma para ofrecer cuanto es y sabe</p> <p>Adquiere responsabilidades y lleva a cabo compromisos personales</p> <p>Colabora, desde su ámbito, en lo que se programa</p>



		<p>Sus actitudes están en la línea pastoral que marca el Centro</p> <p>Reconoce que forma parte de la comunidad educativa y cuida las relaciones entre sus miembros</p> <p>Atiende de manera especial a aquéllos que presentan más dificultades</p> <p>Se ofrece de manera gratuita</p> <p>Busca estrategias para gestionar situaciones y llegar al bien común</p>
Comunión y servicio	<p>Recrear una comunidad educativa fraterna, acogedora y hospitalaria</p> <p>Vivir actitudes de colaboración y búsqueda del bien común</p>	<p>Comunica, con sencillez, lo que es y sabe</p> <p>Desarrolla su tarea con agrado</p> <p>Da testimonio con su experiencia, del trabajo hecho con alegría</p> <p>Conoce lo que se organiza en el Centro para cultivar la interioridad, la contemplación, admiración y agradecimiento</p> <p>Participa en estos espacios</p> <p>Se abre al Misterio como oportunidad de crecimiento y maduración</p> <p>Valora la observación, el silencio, la escucha y comparte vivencias</p> <p>Respeta y valora los símbolos, lugares, ritos</p> <p>Conoce los momentos programados desde el Centro</p> <p>Participa siempre que puede en estos espacios</p>
Oración y liturgia	<p>Aportar los propios dones y expresar experiencias que ayuden a crear un ambiente en el que sea testimonio de que se siente feliz con lo que hace</p> <p>Participar en espacios de reflexión que ayuden a la experiencia de fe</p> <p>Participar en los espacios de oración y celebración</p>	<p>Participa en estos espacios</p> <p>Se abre al Misterio como oportunidad de crecimiento y maduración</p> <p>Valora la observación, el silencio, la escucha y comparte vivencias</p> <p>Respeta y valora los símbolos, lugares, ritos</p> <p>Conoce los momentos programados desde el Centro</p> <p>Participa siempre que puede en estos espacios</p>
Cultura vocacional	<p>Crear un ambiente en el Centro donde todos nos sintamos felices en la tarea que realizamos</p> <p>Creer en la identidad Santo Ángel</p>	<p>Valora positivamente a los demás</p> <p>Establece relaciones que vinculan y comprometen</p> <p>Su presencia es fraterna y significativa</p> <p>Se buscan momentos de encuentro de toda la comunidad educativa donde compartimos lo que somos</p> <p>En el Centro se dan espacios de formación y profundización en el carisma</p> <p>Participa en la pastoral del Centro</p> <p>Se identifica con la misión de ser ángel visible</p> <p>Profundiza y aporta a la vida del Centro en misión compartida</p>
FAMILIAS		
RETOS		DESCRIPTORES
Formación y valores	<p>Conocer más claramente los fines, objetivos y medios que ofrece el colegio para la educación integral de los hijos</p>	<p>El Centro presenta a las familias el Plan Pastoral</p> <p>La familia y el Centro dialogan sobre el proceso de crecimiento integral de su hijo, que también incluye la interioridad y la experiencia de fe</p> <p>Lo programado por el Centro es coherente con el Ideario</p>



	<p>Despertar la necesidad de formación para una mejor educación integral de los hijos</p> <p>Desarrollar la capacidad de educar</p>	<p>Los modelos pedagógicos del Centro son coherentes con los valores del Evangelio</p> <p>Familia y Centro dialogan sobre los modelos pedagógicos en ambos ámbitos: confluencias y discordancias</p> <p>Se usan tecnologías de la información y la comunicación para hacer más visible la Pastoral</p> <p>El Centro y la familia dialogan sobre los temas de interés respecto a la formación</p> <p>El Plan Anual de Centro contempla las necesidades de formación de las familias</p> <p>Las familias preparan y participan en actividades formativas programadas en el Centro</p> <p>El Plan de formación contempla encuentros, convivencias y acciones formativas para el crecimiento humano y espiritual de las familias</p> <p>Los educadores se responsabilizan de los compromisos que adquieren</p>
Comunión y servicio	<p>Potenciar el don de cada uno, para ponerlo al servicio de la comunidad educativa</p> <p>Buscar estrategias de colaboración eficaces y una mayor implicación de las familias en el Centro</p>	<p>El Centro tiene en cuenta las posibilidades de participación en el Centro por parte de las familias y cuenta con ellas</p> <p>Las familias participan en actividades programadas en el aula</p> <p>Las familias proponen modos de colaboración</p> <p>El Centro facilita cauces de colaboración en la línea del Ideario Propio</p> <p>Las familias se responsabilizan en tareas concretas</p>
Oración y liturgia	<p>Crear espacios de oración y celebración donde compartir nuestra fe como comunidad educativa creyente</p> <p>Facilitar la asistencia de las familias a las celebraciones religiosas</p>	<p>El Centro es un lugar donde se dan relaciones emocionales que vinculan y comprometen a nivel de fe</p> <p>Se cuidan desde el Centro los momentos celebrativos</p> <p>El carisma Santo Ángel se valora como un estilo de vivir la fe por parte de las familias</p> <p>El Centro programa celebraciones donde pueden participar las familias</p> <p>Se promueve y facilita la participación de las familias</p>
Cultura vocacional	<p>Impulsar acciones formativas que ayuden a las familias a profundizar en la cultura vocacional</p> <p>Implicar a las familias en el proceso de maduración de sus hijos, a nivel vocacional</p>	<p>El centro programa acciones formativas diversificadas, según las edades de los hijos</p> <p>Las familias se implican en la preparación y participación en dichas actividades formativas</p> <p>Familia y Centro dialogan sobre este proceso</p> <p>Las familias participan en actividades dirigidas a sus hijos, respecto al descubrimiento de la propia vocación</p> <p>La familia descubre y apuesta por un sistema de valores que facilita el crecimiento personal, que aporta sentido a la vida a lo largo del tiempo</p>

Línea 2: Impulsar la interioridad, el anuncio explícito de Jesús y la experiencia de fe

ALUMNOS		
	RETOS	DESCRIPTORES
Formación y valores	<p>Crecer en profundidad y desarrollar la dimensión trascendente</p>	<p>En el Centro se potencian proyectos y se realizan tareas y actividades en esta línea.</p> <p>Se implica en los momentos y actividades que lo posibilitan: reflexiones, convivencias, tutorías, celebraciones de la Palabra, oración...</p> <p>Sabe que tiene que crecer</p> <p>Se abre al Misterio como oportunidad de crecimiento y maduración</p> <p>Reconoce y descubre que hay preguntas y situaciones que nos llevan a buscar más allá de lo conocido</p> <p>Reflexiona, analiza y extrae conclusiones sin quedarse en lo superficial</p> <p>Manifiesta que su crecimiento personal se enriquece con experiencias en esta línea</p> <p>Reconoce, expresa y comparte vivencias</p> <p>Comprende el lenguaje simbólico y se expresa a través de él</p> <p>Se implica en el aprendizaje de la escucha, del deseo de comprender al otro, de aceptar la diversidad, de adquirir sensibilidad hacia los demás</p>
	<p>Conocer la persona de Jesús y la Buena Noticia del Evangelio</p>	<p>Se interesa por conocer testimonios y experiencias que tienen como modelo a Jesús.</p> <p>Se implica en las reflexiones y actividades programadas donde se anuncia explícitamente a Jesús y su Evangelio</p> <p>Anima a los demás a través de su propia experiencia</p> <p>Descubre que Jesús cuenta con él/ella</p>
	<p>Ayudar a identificarse y vivir los valores evangélicos</p>	<p>Participa en grupos de fe</p> <p>Descubre a Jesús como compañero y guía, que le ofrece ayuda y libertad, que le orienta de manera positiva en su vida</p> <p>Es crítico con otras propuestas que no llevan a la verdadera plenitud</p> <p>Se implica en el proceso de maduración de su propia fe</p> <p>Se involucra en las reflexiones sobre los acontecimientos cotidianos, a la luz de la fe: resuelve dudas con sencillez, a nivel personal o grupal</p> <p>Opta por un sistema de valores y creencias que aporte sentido a su vida a lo largo del tiempo</p>

Comunión y servicio

Crecer en la conciencia de que, siendo parte de la Iglesia, podemos participar y mejorarla

Se relaciona con todos y atiende especialmente a los que lo necesitan, como Jesús
Es consciente de la pertenencia a la Iglesia y de las posibilidades que tenemos los cristianos para participar en ella y transformarla
Participa en los diálogos y actividades organizadas en esta línea
Acepta la ayuda que viene de los otros, abriéndose a la cooperación en lo común y construyendo una fraternidad mas allá de las relaciones afectivas

Comprender los valores del Evangelio como ideales de comportamiento

En las relaciones interpersonales es gratuito
Conociendo la persona de Jesús, trata de imitar sus actitudes
Se implica en las actividades pastorales del Centro

Oración y liturgia

Crecer en implicación en los momentos de oración y celebración, donde compartir la fe

Es capaz de hacer silencio y de interiorizar
Participa con agrado en las oraciones y celebraciones

Acercar los sacramentos de modo que puedan sentir que la liturgia no es algo extraño, sino cercano, profundo, divertido y que ayuda al crecimiento en la fe.

Es capaz de compartir su experiencia, según la dinámica propuesta
Se interesa por participar en la preparación de celebraciones, cuando se le propone
Aumenta el gusto por asistir a celebraciones fuera del colegio.
Comprende el lenguaje simbólico y expresa experiencias a través de él

Cultura vocacional

Despertar la pregunta sobre el sentido de la vida

Se interroga a través de diferentes herramientas usadas en el aula y en actividades explícitamente pastorales
Anima a los demás a mantener una actitud de búsqueda a partir de su propia experiencia
Se plantea el sentido del por qué de lo que hace y vive. Se autoevalúa
Es capaz de reconocer en la frustración, dificultades y éxitos una oportunidad para desarrollar el don o superarse
Distingue entre el propio don y los valores que impone la sociedad
Se interroga acerca de su lugar en el mundo y la llamada que Dios le hace
Se identifica con el deseo de descubrir el propio don
Es capaz de valorar el don de los demás
Expresa con sencillez lo que le mueve a hacer opciones: estudios, implicación en la realidad...

Acompañar en el proceso de preguntarse y descubrir la propia vocación

Conocer la figura de los Fundadores como personas felices que descubrieron su vocación y ayudaron a otros a descubrirla



PROFESORES

	RETOS	DESCRIPTORES
Formación y valores	<p>Despertar el deseo de vivir la dimensión trascendente</p> <p>Fomentar los valores del Evangelio desde la experiencia de Jesús</p>	<p>Existen momentos programados donde crecer como educadores en esta línea</p> <p>Participa de estos momentos y comparte la experiencia interior</p> <p>En el Plan de Acción Tutorial se recoge el aprender a reconocer, expresar, compartir, ordenar ideas, pensamientos y sentimientos</p> <p>Se concibe lo cotidiano como puerta de entrada al mundo interior del alumno</p> <p>Los modelos pedagógicos son coherentes con los valores del Evangelio</p> <p>Hace referencia a testimonios y experiencias (propias o no) que tienen como modelo a Jesús</p> <p>Usa las tecnologías de la información y la comunicación para transmitir</p> <p>El educador no es freno en el proceso de fe de los alumnos, sino posibilitador de la experiencia</p>
	<p>Formarnos en la pedagogía de la fe</p>	<p>En el centro se facilitan espacios formativos</p> <p>La formación le ayuda en su proceso personal de conocimiento de Jesús y su Evangelio</p> <p>La formación le ayuda a usar un lenguaje y métodos adecuados</p>
Comunión y servicio	<p>Experimentar lo que significa ser Iglesia</p>	<p>Es consciente de que forma parte de la comunidad cristiana</p> <p>Vive el deseo de construir una comunidad de seguidores de Jesús</p> <p>Toma decisiones tomando como referencia el mensaje evangélico</p> <p>Es gratuito</p> <p>Sabe que Dios cuenta con él para la construcción de Reino y discierne los medios</p> <p>Busca testimonios y experiencias que tienen como modelo a Jesús</p>
	<p>Aprovechar la figuras mediáticas positivas para acercar el mensaje de la Iglesia</p>	<p>Localiza biografías que muestran el deseo humano de hacer el bien y comparte sus rasgos más significativos</p> <p>Expresa una actitud de apertura a la acción de la Iglesia en el mundo</p> <p>Toma como referencia, y propone en su tarea, situaciones reales de personas que manifiestan el deseo de hacer el bien</p>
Oración y liturgia	<p>Despertar la sensibilidad y el deseo de comprender lo que celebramos</p>	<p>El Centro facilita materiales y espacios para crecer en esta línea</p> <p>En el Centro se cuidan las celebraciones con los educadores</p> <p>Se implica en crecer respecto al conocimiento y la experiencia</p>
	<p>Cuidar las celebraciones de la comunidad educativa</p>	<p>Se adapta el lenguaje en las celebraciones con educadores, y cuando es necesario, para ayudar a hacer experiencia de fe</p> <p>Los momentos de oración y celebración le ayudan en su experiencia de fe</p>



	Cuidar las celebraciones con los alumnos	Prepara con anterioridad las celebraciones que se van a llevar a cabo Interioriza el significado de lo que se celebra acercando el lenguaje simbólico propio de la liturgia Motiva adecuadamente a sus alumnos para la participación en las celebraciones
Cultura vocacional	Dejarnos acompañar en nuestra tarea de educadores	Potencia sus dones y acoge con sencillez los puntos de crecimiento Enfoca sus dificultades desde la superación personal Con su persona y tarea aporta valor al crecimiento de la comunidad educativa En el Centro se establecen cauces de diálogo para la mejora y el crecimiento personal Contagia ilusión y confianza. Manifiesta una actitud positiva hacia el cambio
	Pasar del anuncio implícito al anuncio explícito de Jesús y su Buena Noticia	Da importancia al mensaje de Jesús y su persona en su labor educativa Manifiesta que sus actitudes están en relación a su fe Es capaz de expresar el mensaje evangélico a través del área que imparte
	Creer en identidad Santo Ángel	Vive el ser y hacer verdaderos discípulos de Cristo La sencillez evangélica es un rasgo importante en su manera de actuar
PAS		
RETOS		DESCRIPTORES
Formación y valores	Despertar el deseo de vivir la dimensión trascendente	Existen momentos programados donde crecer como educadores en esta línea Participa de estos momentos y comparte la experiencia interior
	Apostar por una formación continuada según el Ideario Propio	Manifiesta interés constante por seguir formándose como parte de la comunidad educativa Se implica en actividades pastorales
Comunión y servicio	Fomentar los valores propios de Jesús en la tarea cotidiana	En el Centro se cuida la preocupación de unos por otros Existen momentos de encuentro con el resto de miembros de la comunidad educativa donde se potencian dichos valores Se interesa por mantener relaciones cercanas con el resto de miembros de la comunidad educativa La gratuidad, la disponibilidad, la alegría por el trabajo bien hecho forman parte de su cotidianeidad Mediante su trabajo genera ilusión y confianza



	Impulsar la implicación en las actividades organizadas desde el Centro	<p>Su trato es cercano y adecuado con el resto de miembros de la comunidad educativa</p> <p>Facilita la organización desde su trabajo</p> <p>Descubre las necesidades del propio ambiente y se ejercita en tareas de solidaridad, servicio y generosidad.</p> <p>Realiza su trabajo con disponibilidad</p>
Oración y liturgia	Despertar la sensibilidad y el deseo de celebrar la fe como comunidad educativa	<p>El Centro propone y organiza espacios para crecer en esta línea</p> <p>En el Centro se cuidan las celebraciones con los educadores</p> <p>Reconoce que las celebraciones litúrgicas son parte importante en la vida del Centro</p> <p>Se implica en la participación</p>
Cultura vocacional	<p>Cuidar las celebraciones</p> <p>Dejarnos acompañar en nuestra tarea</p>	<p>Los momentos de oración y celebración le ayudan en su experiencia de fe</p> <p>Potencia sus dones y acoge con sencillez los puntos de crecimiento</p> <p>Enfoca sus dificultades desde la superación personal</p> <p>Con su persona y tarea aporta valor al crecimiento de la comunidad educativa</p> <p>En el Centro se establecen cauces de diálogo para la mejora y el crecimiento personal</p> <p>Contagia ilusión y confianza.</p>
	Creer en identidad Santo Ángel	<p>Manifiesta una actitud positiva hacia el cambio</p> <p>La sencillez evangélica es importante en su manera de actuar</p> <p>La formación en identidad Santo Ángel le ayuda a conocer más a los Fundadores y el estilo propio de nuestra Familia</p>

FAMILIAS

	RETOS	DESCRIPTORES
Formación y valores	<p>Hacer más explícito el Ideario Propio</p> <p>Sensibilizar a las familias de la importancia del crecimiento integral de sus hijos, que también incluye la interioridad y los procesos personales de fe</p>	<p>En las reuniones con los padres a lo largo del curso se dialoga sobre aspectos fundamentales del Ideario</p> <p>Las familias conocen, asumen y respetan la acción pastoral del Centro</p> <p>Los medios que se usan por parte del Centro y de los educadores ayudan a presentar el perfil evangelizador de nuestra escuela</p> <p>En la maduración personal se valora no solo lo académico, sino también el desarrollo de la inteligencia espiritual, intrapersonal, interpersonal...</p>



Comunión y servicio	<p>Ofrecer, de forma paulatina, una pastoral que impulse la formación cristiana</p> <p>Potenciar la participación de las familias en la vida del Centro</p>	<p>El Centro programa momentos de reflexión y actividades pastorales dirigidas a las familias</p> <p>Las acciones formativas relacionan adecuadamente razón-cultura-fe</p> <p>El Centro programa actividades de colaboración familia-escuela, a distintos niveles pastorales</p> <p>Se aprovechan momentos importantes del crecimiento en la fe de los alumnos para acercar a las familias al Centro</p>
Oración y liturgia	<p>Impulsar la participación de las familias a las celebraciones religiosas</p>	<p>La familia reconoce la importancia de su implicación en la vida del Centro, desde la pastoral</p> <p>El Centro establecen medios de continuidad de la acción pastoral en la familia</p> <p>Las familias descubren el valor del silencio y la oración</p> <p>El modo de organización de las celebraciones facilita la implicación de las familias</p> <p>Las familias se implican en la preparación y acompañan a sus hijos en las celebraciones</p> <p>Las familias aportan su experiencia de fe</p> <p>El Centro anima a las familias a participar en celebraciones de la Iglesia local</p>
Cultura vocacional	<p>Despertar la pregunta sobre el sentido de la vida y sobre Dios</p> <p>Compartir con los hijos su experiencia vocacional</p> <p>Hacer más visible el carisma de los Fundadores</p>	<p>El Centro impulsa momentos y actividades para ayudar a las familias a tener experiencias positivas de agradecimiento, crecimiento en la dificultad, acompañamiento en el dolor...</p> <p>Las relaciones que vinculan posibilitan compartir experiencias de sentido</p> <p>Participación en la semana vocacional</p> <p>El Centro establece modos de formación e información, participación en esta línea</p> <p>Las familias participan en la preparación y celebración de las fiestas congregacionales</p>

Línea 3: Conseguir comunidades educativas comprometidas con el Ideario. Comunidades formadas por personas que sean buenos referentes

ALUMNOS		
RETOS		DESCRIPTORES
Formación y valores	<p>Ofrecer experiencias “de choque”, que integren fe-cultura-vida</p>	<p>El Centro se cuestiona el tipo de actividades que ofrece</p> <p>La innovación y la creatividad pastoral son fruto del diálogo de los docentes en orden a ofrecer experiencias</p>

	Profundizar y dar sentido a las experiencias pastorales	Las tareas, actividades y experiencias tienen un acompañamiento grupal y, cuando es necesario, personal
Comunión y servicio	<p>Crecer en la conciencia de todos somos parte de la comunidad educativa</p> <p>Potenciar la participación en actividades con otros ámbitos pastorales: social, pju, flag, pastoral diocesana</p>	<p>Vive el compañerismo, la ayuda gratuita, la atención al más necesitado</p> <p>Se compromete en las tareas que se le encomiendan</p> <p>Se implica en crear un buen ambiente en el Centro</p> <p>Participa activamente en las actividades organizadas en el Centro</p> <p>Su relación con los compañeros es buena</p> <p>Integra lo religioso como experiencia comunitaria</p> <p>Es respetuoso y correcto en el trato con los profesores y miembros del PAS</p> <p>Se tienen en cuenta estos ámbitos para ofrecer una pastoral diversificada y que abarca diversas áreas</p> <p>Existen distintos niveles de participación, según el proceso personal</p>
Oración y liturgia	Potenciar el sentido profundo de fiesta en las celebraciones	<p>Comprende que los sacramentos que se celebran en el Centro son signos en los que Jesús sale a su encuentro</p> <p>El lenguaje y estilo de las celebraciones se ajustan a la etapa correspondiente</p> <p>Descubre y celebra el sentido cristiano de las celebraciones presentes en la sociedad</p>
Cultura vocacional	<p>Ofrecer experiencias que ayuden al alumnos a sentirse personas llamadas que llaman</p> <p>Crecer en pertenencia a la familia Santo Ángel</p>	<p>Es una persona agradecida</p> <p>Sus aportaciones van ganando en profundidad</p> <p>Se pregunta acerca de cómo servir mejor</p> <p>Contagia a otros el deseo de buscar</p> <p>Establece y mantiene relaciones en torno al Centro que le vinculan y comprometen</p> <p>Se identifica con el estilo y modo de vida cristiana de las Hermanas del Ángel de la Guarda y la Familia Santo Ángel</p> <p>Valora el testimonio de profesores, Hermanas y miembros de la FLAG</p>
PROFESORES		
RETOS		
Formación y valores	<p>Ser referentes en la comunidad educativa: personas, coherentes y con principios éticos y morales</p> <p>Ofrecer una fe testimonial</p>	<p>Es coherente en las relaciones con los compañeros, en situaciones de conflicto, en la participación pastoral, respecto a los valores que se transmiten en el Centro</p> <p>Asegura la propuesta del Ideario desde su acción educadora</p> <p>Da razón de lo que cree</p> <p>Tiene referentes dentro de la comunidad educativa</p> <p>Agradece la vida como un don y contagia esta actitud</p>



	Valorar y acompañar la fe de los alumnos	<p>Aprovecha situaciones vitales para reflexionar y expresar cómo las vive</p> <p>Explicita a Jesús en situaciones cotidianas de la experiencia docente</p> <p>Cuida especialmente la atención a la realidad de los alumnos para poder acompañarlos en el crecimiento en la fe</p> <p>Es referente de valores evangélicos</p> <p>Se pregunta más allá de lo evidente, acoge preguntas que se van respondiendo en el proceso de maduración personal</p> <p>Comparte experiencias testimoniales</p> <p>Potencia las experiencias de fe de los alumnos y no las frena</p> <p>Motiva como algo positivo la vivencia de los valores humanos y cristianos</p>
	Potenciar la formación que nos ayude a clarificar ideas y poder dar respuestas coherentes	<p>El Centro contempla acciones formativas en esta línea</p> <p>La formación ayuda a dar respuestas coherentes desde una perspectiva cristiana</p>
Comunión y servicio	Fomentar un ambiente adecuado y de familia donde desarrollar nuestra labor de educadores	<p>Con sus actitudes crea un ambiente sereno, cercano y acogedor</p> <p>Se esfuerza y rompe su comodidad por el bien de los demás</p> <p>Acepta las diferencias y dialoga</p> <p>Manifiesta actitudes altruistas</p>
	Implicarnos en los procesos pastorales con ilusión y esperanza	<p>Muestra interés e ilusión por las actividades que se organizan en el Centro o en la diócesis</p> <p>Participa en momentos de convivencia y de celebración</p> <p>Se implica en la formación pastoral de los alumnos</p> <p>Es propositivo/a</p> <p>Vive la misión compartida desde su ser laico/ religiosa</p>
Oración y liturgia	Crear espacios de oración para el ámbito del profesorado	<p>El centro programa estos espacios</p> <p>Valora el silencio y la oración como medio para crecer en la experiencia personal de fe</p> <p>Participa en los momentos programados</p>
	Participar en las celebraciones y los sacramentos siendo referentes para los demás	<p>Mantiene una actitud de respeto por los símbolos, espacios y ritos. Sabe estar</p> <p>Con su actitud e implicación anima a los demás a participar</p>
Cultura vocacional	Vivir la tarea desde la consciencia de la propia vocación	<p>Ha discernido su vocación</p> <p>Vive con entusiasmo su vocación educadora</p> <p>Descubre la necesidad de continuar expandiendo su vocación educadora</p> <p>Anima a los demás a través de su propia experiencia positiva</p>

	<p>Ser referentes de estilo Santo Ángel</p> <p>Potenciar el trabajo de la cultura vocacional</p>	<p>Es una persona integrada: valora positivamente a los alumnos, cuenta con el equipamiento necesario para el trato pastoral personalizado y muestra capacidad para comprometerse pastoralmente.</p> <p>Toma conciencia de la importancia de cuidar el estilo Santo Ángel</p> <p>La figura de los Fundadores le aporta dinamicidad a su tarea educadora</p> <p>Hace visible el carisma a través de sus expresiones y acciones cotidianas</p> <p>El Centro contempla las acciones formativas y celebrativas en esta línea</p> <p>Siembra respetando la libertad, esparciendo la semilla de la vocación</p> <p>Se tienen en cuenta a todos los miembros de la Familia Santo Ángel en este trabajo: hermanas, laicos, miembros de la FLAG...</p>
--	--	---

PAS		
	RETOS	DESCRITORES
Formación y valores	<p>Ser referentes en la comunidad educativa: personas, coherentes y con principios éticos y morales</p> <p>Ofrecer una fe testimonial</p>	<p>Es coherente en las relaciones con los compañeros, en situaciones de conflicto, en la participación pastoral, respecto a los valores que se transmiten en el Centro</p> <p>Asegura la propuesta del Ideario desde su acción educadora</p> <p>Da razón de lo que cree</p> <p>Tiene referentes dentro de la comunidad educativa</p> <p>Agradece la vida como un don y contagia esta actitud</p> <p>Es referente de valores evangélicos</p> <p>Se pregunta más allá de lo evidente, acoge preguntas que se van respondiendo en el proceso de maduración personal</p>
Comunión y servicio	<p>Participar en la acción educativa e impulsar la calidad educativa con su presencia</p>	<p>Es testimonio del trabajo constante y bien realizado</p> <p>Se caracteriza por el espíritu de servicio</p> <p>Mantiene una actitud de acogida y relación cordial</p> <p>Es discreto/a</p> <p>Colabora y ayuda en las decisiones que atañen a la convivencia en el Centro</p>
Oración y liturgia	<p>Participar en los espacios de oración y celebración siendo referentes para los demás</p>	<p>El centro programa estos espacios</p> <p>Valora el silencio y la oración como medio para crecer en la experiencia personal de fe</p> <p>Participa en los momentos programados</p> <p>Mantiene una actitud de respeto por los símbolos, espacios y ritos. Sabe estar</p> <p>Con su actitud e implicación anima a los demás a participar</p>
Cultura vocacional	<p>Ser referentes de estilo Santo Ángel</p>	<p>Es una persona integrada: valora positivamente a los demás, se relaciona de un modo adecuado y muestra capacidad para comprometerse pastoralmente en lo que le corresponde.</p>



Toma conciencia de la importancia de cuidar el estilo Santo Ángel
 Vive el ser ángel visible desde su tarea
 Participa en actividades encaminadas a fomentar la cultura vocacional
 Es no solo colaborador/a, sino intercesor y testigo

FAMILIAS

RETOS		DESCRIPTORES
Formación y valores	<p>Actualizar el estilo formativo que se programa para las familias</p> <p>Impulsar la formación pastoral para las familias</p>	<p>Se usan las tecnologías de la información y la comunicación</p> <p>Familia y escuela dialogan sobre estrategias eficaces para educar en la misma dirección</p> <p>El Centro toma como referencia las necesidades formativas de las familias para educación de sus hijos, ayudándoles a ser referentes</p> <p>El Centro contempla este tipo de formación : interioridad y experiencia de fe</p> <p>La formación cuida la relación fe-vida</p> <p>La formación ayuda a las familias a ser referentes en la fe</p> <p>La familia cuida el crecimiento de la dimensión trascendente de sus hijos</p> <p>El Centro y la familia establecen vías efectivas de implicación en la vida del Centro</p>
Comunión y servicio	<p>Crecer en la consciencia de que la familia tiene un papel dinamizador en la vida del Centro, desde la gratuidad y el servicio</p>	<p>Se involucran en las actividades del Centro siendo referentes para sus hijos</p> <p>La implicación de los padres en la vida del Centro asegura los referentes en una educación en valores propia del Ideario</p>
Oración y liturgia	<p>Integrar a las familias como referentes de comunidad cristiana</p>	<p>Reconocen el valor de los sacramentos como fuente de crecimiento en la fe</p> <p>Acompañan a sus hijos en las celebraciones que se organizan en el Centro o en la Iglesia local</p> <p>Involucrar, en la medida de lo posible, a algunas familias en las experiencias de interioridad/oratorio</p> <p>Potenciar las experiencias de alumnos cuyas familias valoran y practican la oración y celebración de los sacramentos</p>
Cultura vocacional	<p>Impulsa la cultura vocacional, en diálogo con el Centro</p>	<p>En la familia se valora positivamente a los demás, se relacionan de un modo adecuado y muestran capacidad para comprometerse en lo que les corresponde.</p> <p>Toman conciencia de la importancia de cuidar el desarrollo integral de sus hijos, incluida la propia vocación</p> <p>Participan en actividades encaminadas a fomentar la cultura vocacional</p> <p>Existen grupos de reflexión FLAG donde pueden participar</p>

Línea 4: Acompañar en el crecimiento en una visión objetiva y crítica de la realidad, desde la perspectiva evangélica, que despierte el compromiso solidario

ALUMNOS		
	RETOS	DESCRIPTORES
Formación y valores	Fomentar la cultura religiosa personal y desarrollar el sentido crítico contrastando la información	<p>Reconoce que hay situaciones en nuestro mundo que necesitan una reflexión basada en información contrastada</p> <p>Es capaz de analiza informaciones y datos</p> <p>Desarrolla el sentido crítico de acuerdo a su edad</p> <p>Manifiesta un sentido crítico basado en valores evangélicos</p> <p>Desmitifica el prestigio social en función del dinero o el éxito</p> <p>Se preocupa/ se interesa por conocer Instituciones y Organizaciones que se implican en construir un mundo mejor</p>
	Acompañar a los alumnos en el proceso de maduración personal que le ayude a vivir de manera comprometida	<p>Los valores que se fomentan ayudan al alumno a vivir el amor, la gratuidad, solidaridad, justicia, siendo ángeles visibles</p> <p>En el Centro se potencian las reflexiones y diálogos a partir de testimonios de vida comprometida</p> <p>Las tutorías son un medio para ayudar al alumno a plantearse cuestiones importantes según su edad.</p> <p>El alumno crece sabiendo que no todo vale y eligiendo en consecuencia</p>
Comunión y servicio	Desarrollar actitudes de cooperación que les ayuden a adoptar compromisos personales	<p>Es capaz de mantener una actitud positiva que le ayuda a agradecer los logros y aprender de los fracasos</p> <p>Ayuda a los compañeros más débiles</p> <p>Es capaz de trabajar en favor de otros de manera gratuita</p> <p>Manifiesta responsabilidad y protagonismo en su entorno, en algún compromiso adecuado a su edad y circunstancia</p> <p>En el Centro se ofrecen experiencias de sensibilización</p> <p>Se involucra y participa en acciones solidarias</p>

	Vivir con coherencia, desde su dimensión trascendente	Da razón de sus actos, desde un sistema de creencias Distingue (discierne en los cursos superiores) en su compromiso lo que es gratuidad de lo que no lo es
Oración y liturgia	Vivir la oración y los sacramentos en conexión con la propia vida y la realidad del mundo	Las oraciones y celebraciones (sacramentales o no) tocan sus emociones y temas concretos de su vida Las oraciones y celebraciones (sacramentales o no) contemplan espacios para rezar con la realidad del mundo Es sensible y tiene en cuenta a los más desfavorecidos
Cultura vocacional	Reforzar la cercanía a Jesús a través de la ayuda a los demás y el seguir la propia conciencia como voz de Dios Crecer descubriendo la propia vocación: llamados a poner los dones al servicio de los demás	Conoce cómo ser ángel en su entorno El estilo de vida comprometida de la Familia Santo Ángel le ayuda a conocer más a Jesús El compromiso con la realidad potencia sus dones, de manera correspondiente a su edad. Reconoce los gestos y acciones que le motivan, se le dan bien y le llenan Tiene modelos de referencia que le ayudan a realizar un análisis crítico de lo que vive Se implica siguiendo el deseo de darse a los demás

PROFESORES

	RETOS	DESCRITORES
Formación y valores	Fomentar valores que busquen el bien común, el encuentro con el otro, con el diferente, con el más necesitado Mantener un sano sentido crítico que mueva a denunciar injusticias desde el Ideario Propio	Se interroga sobre las prioridades en su tarea educativa Trabaja siendo solidario, de manera altruista y desde la conciencia de necesitar ayuda y de que otros le necesitan Prepara actividades culturales que potencian el compromiso solidario Reflexiona de manera crítica sobre la influencia de los medios y las RRSS Es referente del “no todo vale” Promueve y defiende los Derechos Humanos
Comunión y servicio	Desarrollar entre el profesorado actitudes de colaboración con los más necesitados del entorno y del Tercer mundo Impulsar proyectos de carácter social en el Centro	Se impulsan actividades de sensibilización respecto a las necesidades del entorno inmediato Se potencia entre el profesorado proyectos que facilitan la implicación y el compromiso Participa activamente en las campañas propuestas por el Centro Conoce y se implica en proyectos de misión llevados a cabo por la Congregación En la medida de lo posible, se implica en proyectos manteniendo un compromiso personal El Centro tiene en cuenta proyectos de implicación social de las Hnas del Ángel de la Guarda Se diseñan estrategias de sensibilización e implicación con la realidad inmediata, cercana, o del Tercer Mundo, adecuados a las distintas edades de los alumnos

		Se informa de los fines de dichos proyectos y se ofrece información posterior, una vez conseguidos los objetivos
Oración y liturgia	Despertar el deseo de vivir la dimensión de justicia y solidaridad desde la fe	<p>Apoya y acompaña a los alumnos que están dispuestos a implicarse en proyectos, de manera continuada en el tiempo</p> <p>Para el docente, Jesús y su Palabra son un referente de cara al compromiso</p> <p>Reconoce la oración como impulso del compromiso por la acción social</p> <p>La opción por los más pequeños es un reflejo de la vida de fe</p> <p>Reconoce el valor de los Sacramentos son alimento y fuente de crecimiento de su implicación en la realidad</p>
Cultura vocacional	Mostrar interés ante realidades duras de carácter social, y actividades organizadas en defensa de la vida, de la paz, de la ecología	<p>No se muestra “ajeno/a” a estas realidades, sino que se forma e informa</p> <p>Pasa del “conformismo” a la creatividad en la proposición de tareas e implicación en proyectos</p> <p>Vive el “hacerse pequeño con los pequeños”</p> <p>Da fuerza a los referentes (hermanas y laicos) comprometidos, por la fe, en proyectos de carácter social</p>

PAS

	RETOS	DESCRIPTORES
Formación y valores	<p>Fomentar valores que busquen el bien común, el encuentro con el otro, con el diferente, con el más necesitado</p> <p>Mantener un sano sentido crítico que mueva a denunciar injusticias desde el Ideario Propio</p>	<p>Se interroga sobre las prioridades en su tarea educativa</p> <p>Trabaja siendo solidario, de manera altruista y desde la conciencia de necesitar ayuda y de que otros le necesitan</p> <p>Es referente del “no todo vale”</p> <p>Su sentido de injusticia favorece al más débil</p>
Comunión y servicio	Desarrollar entre PAS actitudes de colaboración con los más necesitados del entorno y del Tercer mundo	<p>Conoce las actividades de sensibilización llevadas a cabo en el Centro respecto a las necesidades del entorno inmediato</p> <p>Tiene cauces que le facilitan la implicación y el compromiso en dichos proyectos</p> <p>Ayuda a preparar y participa activamente en las campañas propuestas por el Centro</p> <p>Conoce y se implica en proyectos de misión llevados a cabo por la Congregación</p> <p>En la medida de lo posible, se implica en proyectos manteniendo un compromiso personal</p>
Oración y liturgia	Despertar el deseo de vivir la dimensión de justicia y solidaridad desde la fe	<p>Reconoce el valor de los Sacramentos son alimento y fuente de crecimiento de su implicación en la realidad</p>



		Reconoce la oración como impulso del compromiso por la acción social La opción por los más pequeños es un reflejo de la vida de fe
Cultura vocacional	Mostrar interés ante realidades duras de carácter social, y actividades organizadas en defensa de la vida, de la paz, de la ecología	No se muestra “ajeno/a” a estas realidades, sino que se forma e informa Desde su tarea, vive el “hacerse pequeño con los pequeños” Da fuerza a los referentes (hermanas y laicos) comprometidos, por la fe, en proyectos de carácter social
FAMILIAS		
	RETOS	DESCRIPTORES
Formación y valores	La educación en valores propia de nuestro Ideario es claro respecto a la búsqueda del bien común, la acogida y el encuentro con el otro y la atención preferente al más necesitado Mantener un sano sentido crítico que mueva a denunciar injusticias desde el Ideario Propio	Las familias conocen estos valores Familia y Centro potencian estos valores en la misma dirección Se interroga sobre las prioridades en su tarea educativa Apoya a sus hijos respecto a la implicación en actividades que potencian el compromiso solidario Se potencian en el Centro testimonios abiertos a las familias, de personas implicadas en la realidad social. Reflexiona de manera crítica sobre la influencia de los medios y las RRSS Es referente del “no todo vale”
Comunión y servicio	Impulsar, como Comunidad Educativa, los proyectos de carácter social que organiza el Centro en el Centro	Las familias conocen los proyectos y campañas que organiza el Centro Se diseñan estrategias de sensibilización e implicación de la Comunidad Educativa con la realidad inmediata, cercana, o del Tercer Mundo, Se informa de los fines de dichos proyectos y se ofrece información posterior, una vez conseguidos los objetivos Apoya y acompaña a los hijos que están dispuestos a implicarse en proyectos, de manera continuada en el tiempo
Oración y liturgia	Despertar el deseo de vivir la dimensión de justicia y solidaridad desde la fe	Las familias conocen lo que se programan en el Centro en esta línea Las familias participan en las oraciones y celebraciones programadas
Cultura vocacional	Mostrar interés ante realidades duras de carácter social, y actividades organizadas en defensa de la vida, de la paz, de la ecología	Cuando se informa desde el Centro de alguna realidad en concreto, no se muestran “ajenos/as” , sino que se informan y se implican Los referentes (hermanas y laicos) comprometidos, por la fe, en proyectos de carácter social, son potenciados en la familia

9. ANEXOS

MODELO DE PLANTILLA PARA LA PLANIFICACIÓN ANUAL. CONCRECIÓN DE LOS ÁMBITOS Y ACTIVIDADES POR ETAPAS

Línea :					
ALUMNOS					
	RETOS	DESCRIPTORES	ACTIVIDAD	CURSO	FECHA
Formación y valores					
Comunión y servicio					
Oración y liturgia					
Cultura vocacional					

MODELO DE PLANTILLA PARA LA PLANIFICACIÓN Y EVALUACIÓN DE ACTIVIDADES

PLANIFICACIÓN					
ACTIVIDAD:				FECHA:	
DESTINATARIOS:				RESPONSABLES	
LÍNEA PASTORAL (PMP)					
RETO(PMP)	DESCRIPTORES (PMP)		INDICADORES		
	<ul style="list-style-type: none"> • • • 				
	<ul style="list-style-type: none"> • • • 				
DESCRIPCIÓN DE LA ACTIVIDAD					
MATERIALES/ RECURSOS					
EVALUACIÓN					
EVALUACION CUANTITATIVA: 1=MAL/NADA; 2= REGULAR/POCO; 3=BIEN/SUFICIENTE; 4= MUY BIEN/ MUCHO					
		1	2	3	4
Organización					
Horario, momento de la actividad					
Lugar/ espacio					
Tiempo de duración					

Claridad: ¿Ha quedado claro lo que se quería conseguir?				
Consecución: ¿Se ha conseguido el objetivo?				
Adaptación: ¿Se ha adaptado la actividad/tarea para conseguir lo que se pretendía?				
Indicadores: ¿ha ayudado a mejorar algún aspecto de la interioridad, la formación, el desarrollo personal y de la fe, de la implicación en la realidad?				
Los recursos/ materiales han servido?				
Aspectos a destacar	Propuestas de mejora			

INFRAESTRUCTURA Y RECURSOS

Nada de lo que invertimos en pastoral se pierde sino que se multiplica en su valor como el tesoro escondido de aquel que, encontrándolo, vende todo para conseguir el Reino. Resulta imprescindible, por tanto, contar con un **presupuesto anual** en cada Centro que facilite la acción pastoral.

Colegio debe potenciar **espacios específicos** para la oración y celebración de los sacramentos, para las reuniones del Equipo de Pastoral, del Departamento de Religión y de los diversos grupos cristianos. Estos lugares han de tener la amplitud suficiente, ser dignos y respetarse si queremos dar prioridad a la pastoral. Han de posibilitar un clima cómodo y estable para los grupos.

Con la finalidad de impregnar todo del Evangelio, cuidaremos de modo especial la **ambientación pastoral** de nuestros Centros pues de sobra es sabido que nuestros alumnos son especialmente sensibles a los mensajes visuales.

Si la prioridad de nuestros Centros es la Pastoral, los criterios para invertir en recursos han de ser dialogados en el Equipo Directivo, con el objetivo de impulsar la innovación y la calidad del anuncio del Evangelio.